

С. Б. Горбатенко

ПЕТЕРГОФСКАЯ ДОРОГА

Историко-архитектурный
путеводитель

Санкт-Петербург
«Историческая иллюстрация»

2022

комиться с историей этой местности и в память о его славном прошлом сделать самую малость — дать этому заведению звучное имя «Левендаль».

С территорией бывшей нарышкинской усадьбы граничит «Кировский городок» — комплекс зданий в стиле николаевского классицизма и «сталинского ампира» (пр. Стачек, дома № 140, 142, 144, 156, 158, 160, 172). Первым владельцем приморской дачи, на которой он расположен, был адмирал Иван Михайлович Головин. Вместе с Петром Великим он изучал морское дело в Амстердаме, затем в Венеции, в войне со шведами командовал отдельным морским отрядом. В 1722 г. участвовал в Персидском походе, а по смерти Петра был назначен начальником галерного флота.

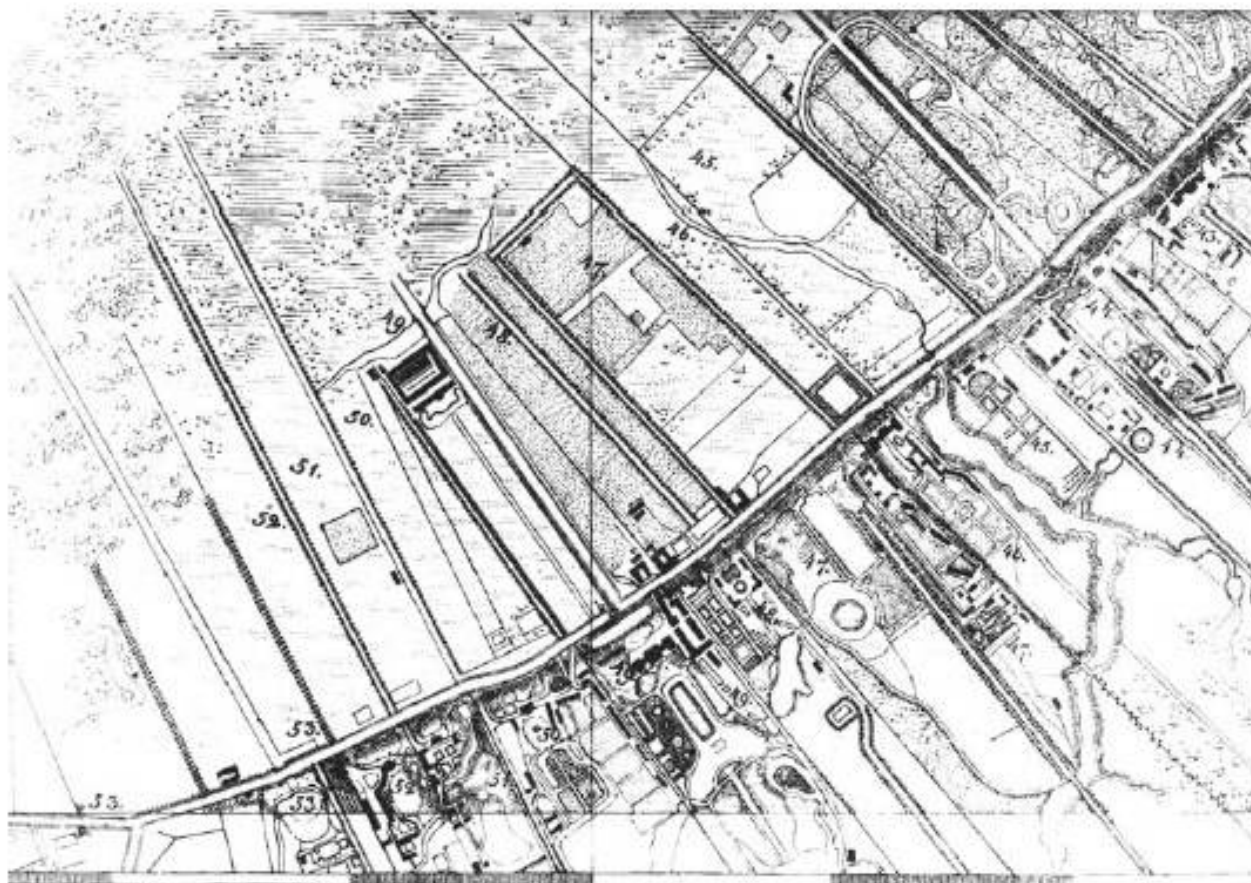
После смерти И. М. Головина его дача с господским домом и службами была разделена на 2 части (каждая по 50 саженей вдоль дороги), которые перешли в руки его сыновей: западный — бригадира И. И. Головина, восточный — вице-адмирала А. И. Головина. До 1745 г. западный участок перешел в руки действительного тайного советника, сенатора Александра Львовича Нарышкина, двоюродного брата императрицы Елизаветы Петровны. В этом году А. Л. Нарышкин скончался, и владелицей дачи стала его жена, статс-дама Елена Александровна Нарышкина.

Между 1747-м и концом 1750-х гг. дачу Е. А. Нарышкиной приобрел *Карл Ефимович Сиверс*, генерал-поручик и гофмаршал, с 1760 г. — граф Римской империи. Соседняя с востока дача числилась за А. И. Головиным еще в 1764 г. Возможно, она была приобретена К. Е. Сиверсом после 1766 г., когда А. И. Головин умер. Кроме того, в конце 1750-х — начале 1760-х гг. в состав имения К. Е. Сиверса вошел 40-саженный участок, примыкавший к «головинскому» с запада — часть бывшего имения Ф. М. Апраксина, включавшая его усадьбу.

В конце 1750-х гг. по проекту Ф. Растрелли в имении начинается возведение каменного усадебного дома, который стал одной из последних работ великого зодчего в России. В своем творческом отчете он записал: «Я построил также большой загородный дворец, по дороге в Петергоф, принадлежащий гофмаршалу, графу де Сиверс, кавалеру ордена Белого Орла и прочих». В 1760–1761 гг. строительство было завершено.

Представление о доме дают чертежи Ф. Растрелли — предварительный вариант плана и эскиз фасада реализованного здания, хранящиеся в собрании Народной библиотеки в Варшаве. Это одноэтажный на высоком цоколе дом с высоким мезонином. Интересный элемент — выступающий подъезд с двумя пандусами, обрамленный пучками колонн. Здание было возведено в стиле зрелого барокко, со всеми его атрибутами — сложно прорисованными наличниками, картушами, фигурными решетками, декоративной скульптурой и вазами на фасаде.

Екатерина II ужинала в доме Сиверса вскоре после восшествия на престол, 17 августа 1762 г., по пути в Ораниенбаум. Здесь 14 июня 1765 г. «под шатром» она наблюдала прохождение гвардии на маневры в Красное Село. Большой праздник в честь императрицы был дан 8 июня 1766 г. Вот как он описан в Камер-фурьерском журнале: «Ее Императорское Величество... ше-



Дистанция Петергофской дороги от дачи Л. А. Нарышкина (Левендаль) до Александрина.
Фрагмент плана 1823 г.

ствовать изволила в приморский дом обер-гофмаршала и кавалера Его Светлости графа Карла Ефимовича Сиверса. По прибытии туда у крыльца Ее Величество встречена Его Светлейшеством и фамилиею и изволила проходить в покои; по вступлении в залу, в то время на хорах играла музыка на органах. Побыв несколько в покоях, изволила проходить в сад...» После прогулки Екатерина вернулась в дом и занялась карточной игрой, за которой последовал ужин на 23 персоны, во время которого пили за здоровье императрицы, наследника престола и гостей. При этом «...из поставленных перед домом Его Светлости пушек производима была пушечная пальба. В продолжение стола играла музыка на органах и валторнах. По окончании стола начался увеселительный бал и продолжался до 12-го часа перед полночью...»

Много раз Екатерина приезжала сюда на охоту, в том числе после смерти хозяина 19 сентября 1774 г., когда имение перешло в руки его дочери, Елизаветы Карловны Сиверс. Так, 4 ноября 1774 г. «Ее Императорское Величество соизволила предпринять шествие, в каретах, с небольшою свитою, для стрельня тетеревей, на дачу Его Сиятельства графа Карла Ефимовича Сиверса, состоящую по Петергофской дороге...» 2 декабря 1776 г. Екатерина II приезжала на дачу покойного Сиверса «на чучелы» — для стрельбы по птицам с приманкой. 14 ноября 1777 г. Екатерина II была здесь для охоты с Г. Г. Орловым. Вероятнее всего, охотились в болотистых зарослях на взморье — эта традиция существовала еще во 2-й половине XIX в.

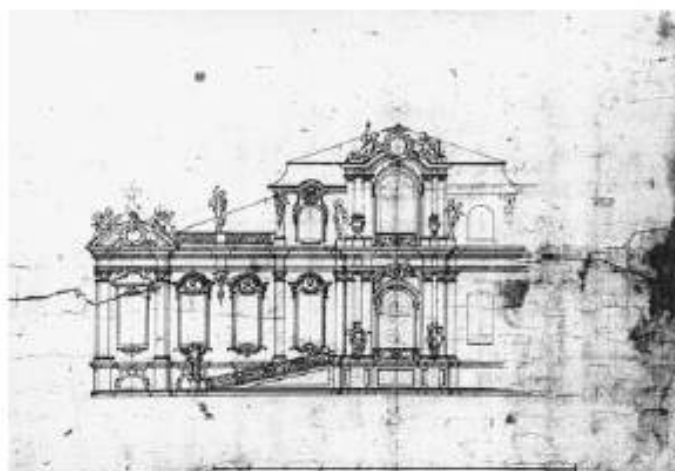
На планах XVIII — начала XIX вв. хорошо отражена трехчастная структура имения К. Е. Сиверса. В центре — ансамбль, возведенный Ф. Растрелли. К востоку от него находится бывший участок имения А. И. Головина, занятый фруктовым садом или огородом, с запада ограниченный длинным зданием — вероятно, оранжереей. В западной части имения — комплекс бывшей усадьбы Ф. М. Апраксина (можно предположить, что в ней Сиверс жил до завершения постройки каменного дворца, а впоследствии сохранил этот комплекс для гостей).

Парадный ансамбль включал дворец с флигелями, к югу от которого простирался большой регулярный сад с круглым прудом посередине, сохранившимся до сих пор. План разбит на прямоугольные боскеты, в северной и центральной части показаны даже «зеленые кабинеты».

От бывшей усадьбы Апраксина сад отделяла дорога, которая, обогнув его, продолжалась в южном направлении, образуя главную ось ансамбля. Другая осевая дорога делила надвое приморскую часть.



Колонна во дворе дачи К. Е. Сиверса. Фото 1940-х



Ф. Растрелли. Дача К. Е. Сиверса. Проектный чертеж. Кон. 1750-х. Народная библиотека в Варшаве

19 июля 1779 г. была оформлена купчая на приобретение дачи генерал-поручицы Елизаветы Карловны Сиверс Г. А. Потемкиным. Однако, по видимому, Потемкин вступил во владение ранее: уже 9 февраля он дал бал «на Петергофской дороге, на даче графа Сиверса». Садовник Вильям Гульд разбил здесь для Потемкина великолепный английский сад, основу которого составила система прудов, соединенных дуговым каналом. Кроме того, еще один канал с ковшом был сооружен от осевой аллеи до устья Красной речки.

В августе 1781 г. дача была приобретена у Потемкина Екатериной II за 30 000 рублей (которые были направлены на погашение его долгов) и пожалована крупному дипломату, действительному тайному советнику, вице-канцлеру графу И. А. Остерману. При этом ему было выдано 10 000 рублей на перестройку здания, которая вскоре и была произведена. Со здания был удален весь барочный декор, балюстрады и ряд других элементов, изменена форма кровли, башня надстроена с установкой часов, а флигели соединены с главным корпусом галереями с колоннадами.

Дача Вице-канцлера Графа Ивана Андреевича Остермана, на 7 версте, принадлежала сперва Графу Сиверсу, а потом Князю Потемкину. Она имеет по левой стороне дороги на скате возвышенной плоскости, у берега залива находящейся, каменный дворец в 2 этажа вышины, с четверосторонною, отсеченною башнею, снабженной бельведером и боевыми часами. Главное строение соединено с каждой стороны помощью колоннады с Отдельным флигелем. Позади дворца есть большой плодоносный и увеселительный сад с теплицами, оранжереей, каналами, увеселительными домиками, беседками и пр. Напротив по другой стороне дороги есть большой Аглинский сад, с каналами, прудом, гротами, водопадом, беседками и пр. — И.-Г. Георги, 1794 г.

В 1808 г. дача перешла в руки действительного тайного советника князя Павла Петровича Щербатова и была продана им в 1828 г. для устройства дома умалишенных. В 1828–1832 гг. к главному зданию с востока по проекту Д. Квадри были пристроены флигели, которые были увеличены в 1836–1838 гг. архитектором П. С. Плавовым. Он же в 1847–1850 гг. возвел новые большие корпуса — для служащих больницы (пр. Стачек, 160) и для неизлечимых больных (пр. Стачек, 148).

Облик комплекса больницы до нас донесли гравюры и фотографии 1830–1940-х гг. Помимо главного здания, на них отображены такие интересные его элементы, как небольшой деревянный дом с мезонином и колоннадой в восточной части дачи (гостевой или управительский), каменная терраса с красивой чугунной решеткой и поилкой для лошадей у шоссе, мраморная колонна во внутреннем дворе (возможно, перенесенная сюда из Левендаля).

Во время войны комплекс, в том числе главный дом, получил значительные повреждения. Под осыпями штукатурки открылись следы барочных деталей, срубленных в 1780-х гг., что позволило историку архитектуры Ю. М. Денисову атрибутировать это здание как произведение Ф. Растрелли, а затем связать с ним обнаруженные им чертежи. Обсуждался вопрос реставрации этого памятника, но было принято решение реконструировать его под дом культуры, дополнив комплекс новыми жилыми домами для рабочих Кировского завода. Под руководством Л. Л. Шретера, при участии архитекторов Ю. А. Визенталь, Л. М. Гольдвассера, В. И. Заусской и других был создан и в 1950–1964 гг. реализован проект Кировского городка.

Бывший усадебный дом, сохранявший до этого облик 1780-х гг., был перестроен почти неузнаваемо: башня главного здания была снесена, его надстроили до трех этажей, флигели — до пяти и увенчали бельведерами! Почти без перемен сохранились лишь соединительные галереи с колоннадами. Во внутреннем дворе от XVIII в. до нас дошла колоннада центральной части главного корпуса и несколько старых лиственниц (мраморная колонна, сохранявшаяся еще после войны, бесследно исчезла). За пределами «каре» главного корпуса уцелел старый круглый пруд. Сохранилась и часть центральной аллеи, но уже с молодыми деревьями.

При этом следует признать, что комплекс обрел новое единство, а вновь возведенные дома обладают архитектурными достоинствами и стилистически связаны как между собой, так и с сохранившимися корпусами середины



Главный фасад дачи К. Е. Сиверса до и после реконструкции 1950-х гг.
Фото нач. XX в. и 1990-х (Т. Н. Ладыгиной)

XIX в. Ансамбль является важнейшей исторической архитектурной доминантой среди застройки 1960–2010-х гг.

Первыми владельцами участка к западу от дачи И. М. Головина в 1710 г. были окольный князь Юрий Федорович Щербатов с сыном Михаилом Юрьевичем, которые получили два 100-саженных места «где деревня Храволая, Разино тож по обе стороны речки Петчели (Дачной. — С. Г.)». Однако в марте 1714 г. произошел обмен: восточный участок был передан адмира-

лу Федору Матвеевичу Апраксину, а западный — его родственнице царице Марфе Матвеевне, второй жене царя Федора Алексеевича (Щербатовы получили их дачи в районе нынешней Новознаменки). В этом же году участок Марфы Матвеевны был присоединен к принадлежащему Ф. М. Апраксину, который стал владельцем изначальной 200-саженной дачи.

Ф. М. Апраксин — один из главных сподвижников Петра, выдающийся кораблестроитель и флотоводец, с 1717 г. президент Адмиралтейств-коллегии, а с 1726 г. член Верховного тайного совета. В конце XVII в. на территории его будущей дачи находились деревня Расвалла (вышеупомянутая Разино) из 5 дворов и кабак у дороги. В 1719 г. здесь существовало лишь несколько изб, хозяйственных строений и старая шведская корчма, но к 1721 г. были построены «сверх прежнего строения... хоромы по архитектуре, в них восемь покоев, трое сеней, а против другого места сделан пруд». На плане 1777 г. в западной части имения К. Е. Сиверса показан этот комплекс, состоящий из господского дома и двух вытянутых в глубину территории флигелей, П-образный в плане, с расположенным за дорогой квадратным прудом с островом.

Комплекс отличается «регулярностью» загородных усадеб петровского времени, а его композиционная схема полностью соответствует «образцовым» проектам, в этом же, 1721 г. разработанным Д. Трезини для вновь создаваемого усадебного пояса по Фонтанке. Вероятнее всего, в качестве проекта для своей усадьбы Ф. М. Апраксин использовал один из них. Усадьба сохранялась вплоть до середины XIX в., когда на месте бывшего господского дома был построен корпус для служащих психиатрической больницы (современный дом № 160 по пр. Стачек; расположенный за ним двор соответствует размерам двора усадебного комплекса).

После смерти Ф. М. Апраксина имение перешло в руки его племянника, действительного камергера, генерал-поручика, графа Федора Андреевича Апраксина. Ф. А. Апраксин разделил дачу поровну между пятью своими сыновьями на 40-саженные участки. После его смерти, последовавшей в



Дом для служащих больницы Всех скорбящих (арх. П. С. Плавов) на месте усадьбы адмирала Ф. М. Апраксина. 2004

1754 г., участки стали распродаваться. Два из них, восточный и западный, приобрел К. Е. Сиверс. Впоследствии граф избавился от ненужной ему западной дачи, а восточную, с бывшей усадьбой Ф. М. Апраксина, присоединил к своему имению.

Три центральных участка в 1759, 1763 и 1764 гг. у Апраксиных приобрел П. Б. Шереметев, владелец Шампетра. В отличие от последнего это имение называлось «старой дачей». Здесь, на восточном берегу огромного