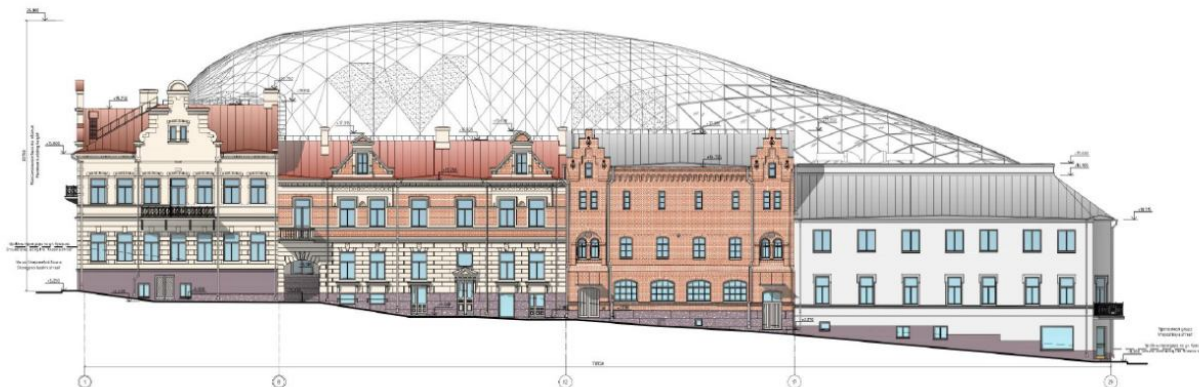


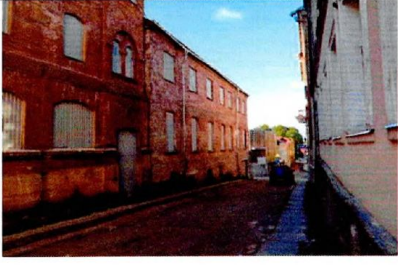
Рецензия

на проектную документацию «Студии 44» «Создание на основе фрагмента городской структуры «Квартал Сета Солберга» центра культурно-туристического¹ развития исторического поселения (г. Выборг, Ленинградская область). ОКН «Квартал №17 района Линноитус»).

Проектная концепция основана на идее восстановления исторического внешнего периметра фасадов квартала, что, при условии следования регламенту и предмету охраны, можно только поддержать. Категорические возражения вызывает предложенная оболочка покрытия квартала, которая, даже при отсутствии условий ее визуального восприятия из тесных прилегающих кварталов исторического ядра, станет значительным диссонансом в панорамах Выборга.



Предмет охраны квартала, утвержденный приказом Комитета по сохранению культурного наследия ЛО от 16.07.2021, содержит раздел «Видовые характеристики и композиционные связи, который включает следующие параметры: «Средообразующая роль квартала в композиции исторического центра Выборга; участие построек в формировании композиционно однородного и стилистически непротиворечивого пространства. Элемент панорамы прилегающих улиц наряду с застройкой соседних кварталов»². Совершенно очевидно, что модернистская эллиптическая оболочка, агрессивно противостоящая историческому контексту – традиционной застройке квартала и его окружению, абсолютно не соответствует этим требованиям.

4. Видовые характеристики и композиционные связи:	Средообразующая роль квартала в композиции исторического центра Выборга; участие построек в формировании композиционно однородного и стилистически непротиворечивого пространства Элемент панорамы прилегающих улиц наряду с застройкой соседних кварталов	
---	---	---

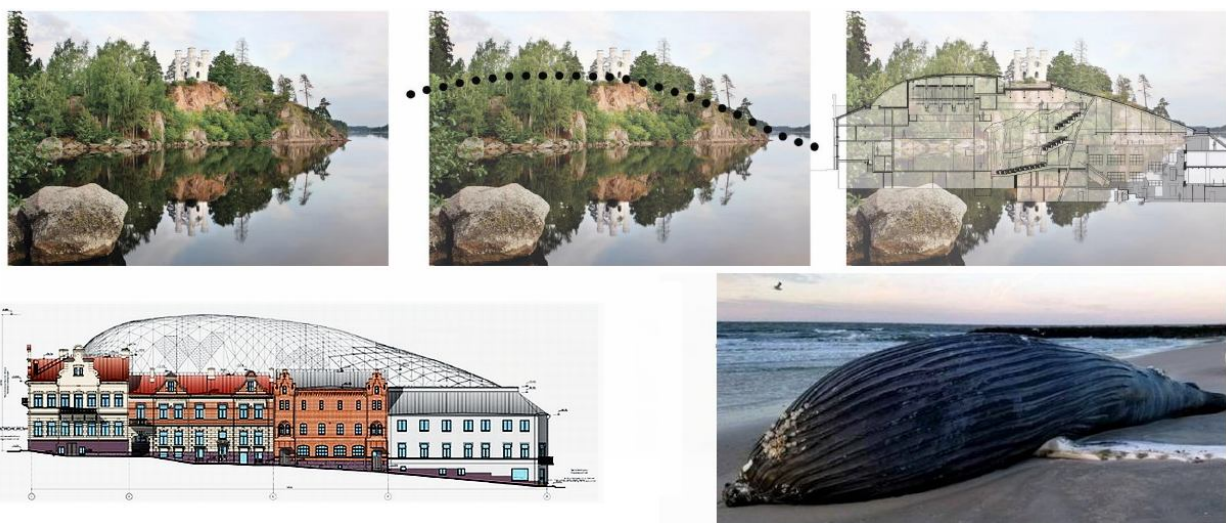
Авторы концепции, в разделе «Восстановление исторической застройки», апеллируют к строкам статьи 13 Венецианской хартии, которая полностью звучит так: «Дополнения могут быть допустимы только в том случае, если они оставляют нетронутыми все примечательные части здания, его традиционное окружение, равновесие композиции и взаимосвязь с окружающей средой» (Презентация, с. 24). Предшествующая, 12-я статья, гласит: «Элементы, предназначенные для замены недостающих фрагментов, должны гармонично вписываться в целое и, вместе с тем, так отличаться от подлинных, чтобы

¹ На титульном листе ошибка: «...Центра культурно-исторического развития...», должно быть «культурно-туристического».

² В Презентации, с. 22, приведен только 1-й лист Приложения 1 к приказу, цитируемый раздел расположен на 2-м.

реставрация не фальсифицировала историческую и художественную документальность памятника». Предложенная оболочка покрытия, жестко контрастирующая с архитектурой квартала и его окружением, абсолютно не соответствует этим положениям. Допустим только мягкий, нюансный контраст, «гармонично вписывающийся в целое».

Предложенное образное решение авторы объясняют так: «Выше исторических отметок коньков, внутренний (силовой) слой из современных конструкций и материалов «прорывается» наружу и начинает формировать общую оболочку покрытия над сценической коробкой, зрительным залом и атриумом. Эта объёмно-пространственная структура, видимая только с дальних или доминантных высотных точек, трактуется не как классический элемент здания (крыша, фасад и т.д.), а как часть природного ландшафта окрестностей Выборга с его сглаженным рельефом холмов или выходов скальных пород» (Презентация, с. 54).



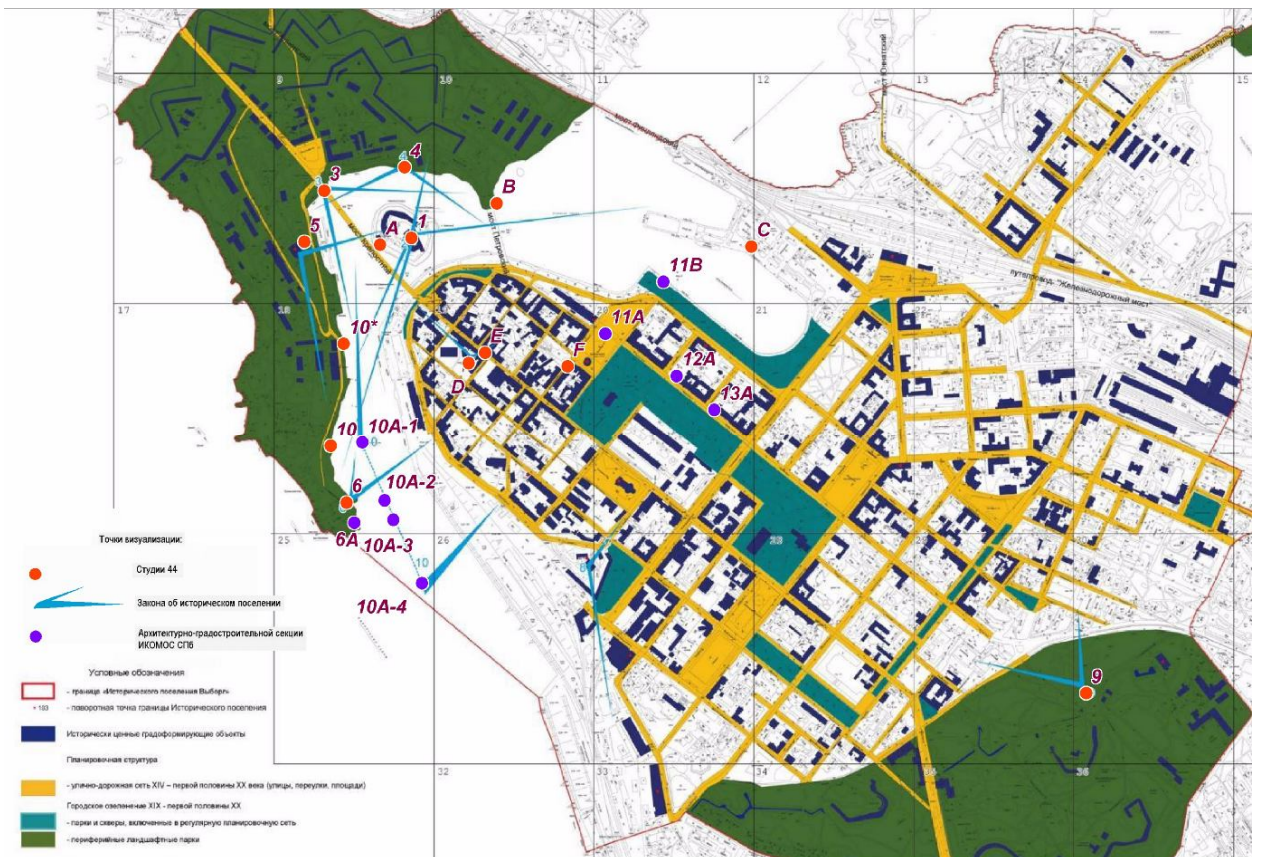
Здесь же приводятся фотографии скальных массивов Монрепо, лишь некоторые из которых отчасти сглажены ледником. Но возникает вопрос: уместна ли в центре традиционно городской застройки Выборга такая природная аналогия, пуская даже присущая финским шхерам? По нашему мнению – нет. Это образ субъективный и умозрительный, «притянутый за уши», продиктованный какими-то, совсем иными соображениями. Вспомним, что подобный прием «Студия 44» уже применила в Михайловке, исказив ансамбль столь же неуместным куполом. Скорее следует видеть в очертаниях предложенной оболочки образ выброшенного на берег мертвого кита, символа испускающего дух исторического Выборга.

Значительную часть представленной авторами презентации занимает раздел «Анализ видимости», призванный обосновать то, что предложенная оболочка «видима только с дальних или доминантных высотных точек» (с. 74-133). С целью проверки этих данных членами ИКОМОС С.А. Ламкиной и С.Б. Катаевым была сделана укрупненная модель исторического центра г. Выборга, построены зоны видимости проектируемого объекта и, на основе схемы границ и ПО исторического поселения город Выборг, включающей главные видовые точки, выполнены:

- панорамы с пути обзора между точками 10, охраняемые по Закону об историческом поселении и отсутствующие в материалах Студии 44;
- панорамы с Рыночной площади, не охраняемые по Закону об историческом поселении и отсутствующие в материалах Студии 44;
- проверочные панорамы с точек визуализации материалов Студии 44.



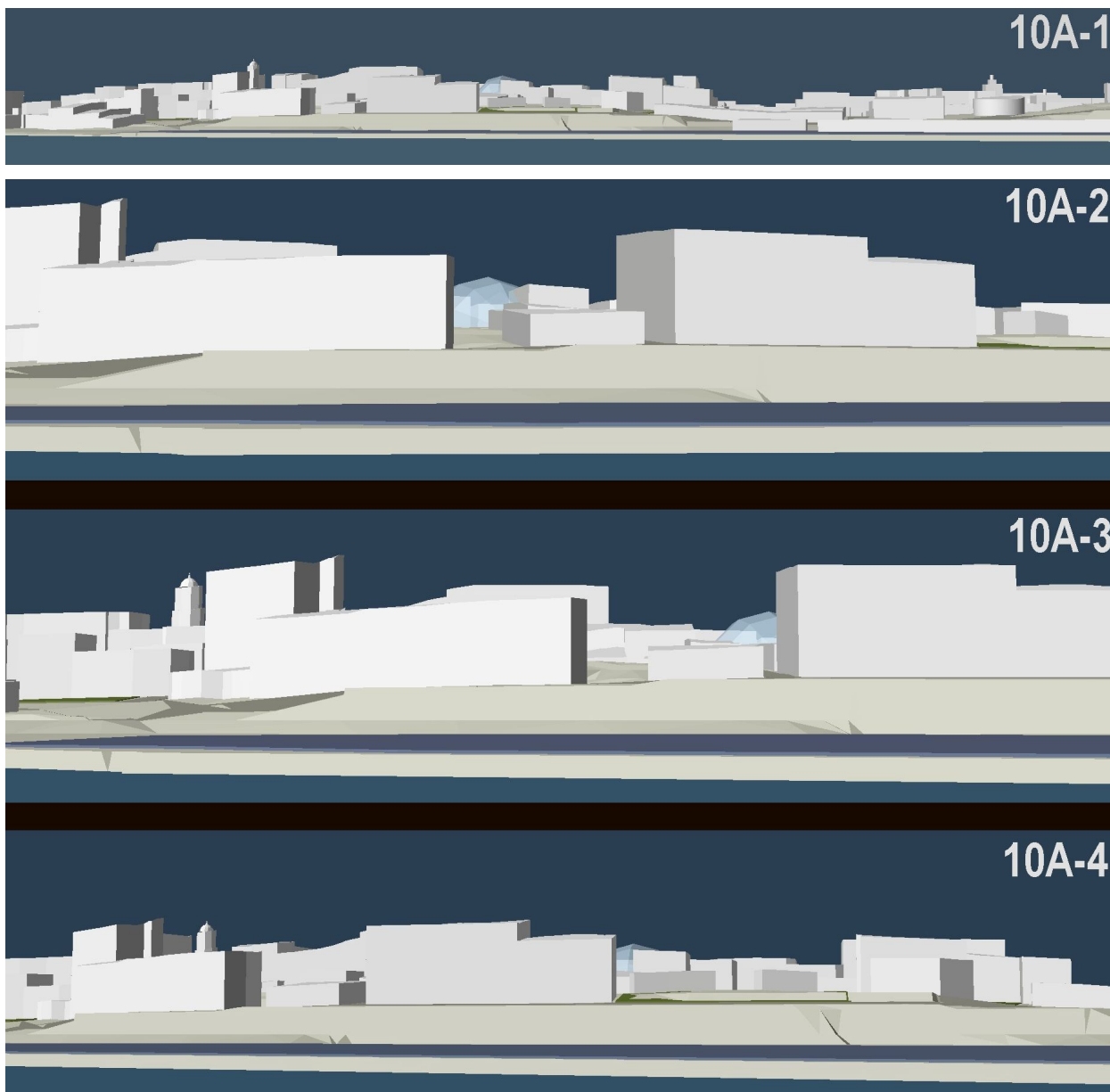
Схема зон видимости проектируемого объекта



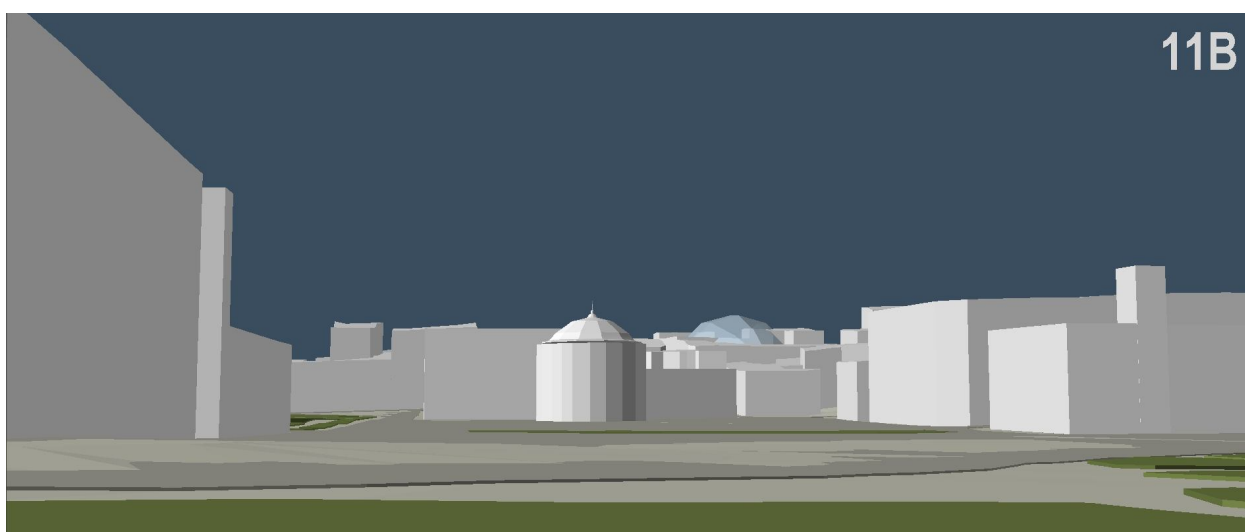
Совмещенная схема точек визуализации (на основе схемы границ и ПО исторического поселения город Выборг)

Проверка позволила выявить следующее.

Из охраняемых Законом об историческом поселении в материалах Студии 44 не визуализированы панорамы с пути обзора с акватории залива (точки 10А-1 – 10А-4 в Законе). Вместо них проделана визуализация с точек 10 и 10* с береговой полосы мыса, с которых видимость не выявлена (и которые не охраняются в Законе). В ходе проверки пути обзора 10-10 выявлена видимость предполагаемого к строительству объекта:



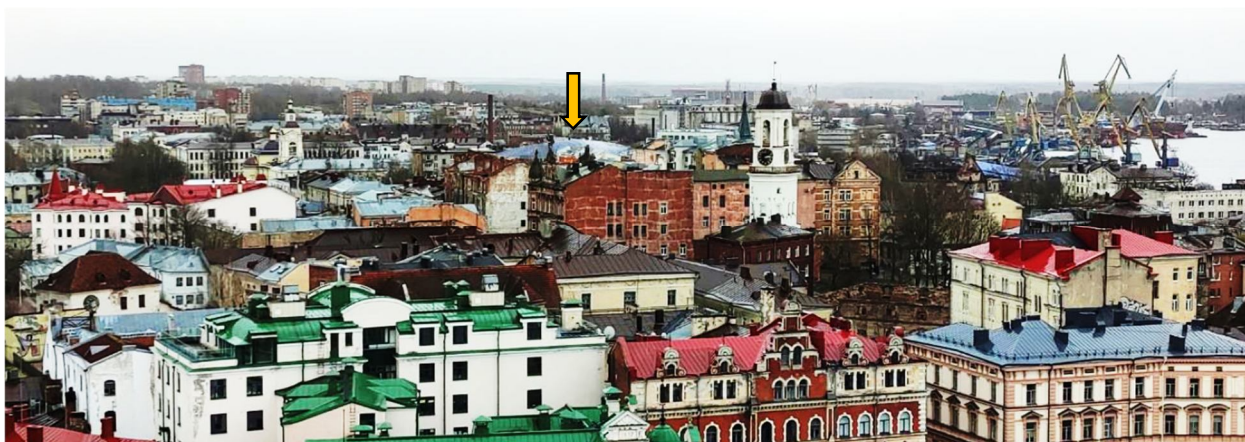
Проверкой выявлена также сильная видимость с открытого городского пространства Рыночной пл. (см. схему зон видимости и панораму 11А, В). Вместе с тем эта площадь имеет важное значение в качестве центра социального притяжения и большого туристического интереса, она посещается массой людей. Однако авторы проекта, назначив дополнительные видовые точки, Рыночную площадь в этом качестве игнорируют³.



³ Также можно сказать о главном городском проспекте Ленина, (см. схему зон видимости и панорамы 12А; 13А), однако в этом случае объект, прежде всего летом, экранируется зеленью сада.

Следует отметить, что среди видовых точек на схеме границ и ПО исторического поселения отсутствует видимость из открытых городских пространств исторического центра. Таким образом, под охрану попадает только силуэт города извне, что является значительным изъяном данного Закона и представляет опасность для сохранения визуального восприятия с исторических площадей и планировочных направлений исторического центра города, особенно с учетом значительного рельефа, протяженности планировочных направлений и прямоугольной планировочной сети.

Объект также отчетливо воспринимается, диссонируя с окружением, с видовой площадки на Часовой башне, а также, несколько менее заметно, с площадки замковой башни Св. Олафа. Фрагментарно он будет виден с нулевой точки гостиницы «Дружба» близ вокзала, с верхних же ее этажей доминирование объекта в панорамах будет несомненным. Это выявлено и в материалах Студии 44.



ВЫВОД

Предложенное авторами архитектурное решение оболочки покрытия противоречит предметам охраны исторического поселения федерального значения город Выборг Ленинградской области и квартала № 17 района Линноитус, диссонирует с архитектурой восстанавливаемого квартала и его окружением. Оно должно быть изменено в соответствии с международно признанными принципами сохранения объектов культурного наследия и исторических городов.

Члены Совета ИКОМОС СПб

С. Горбатенко

A handwritten signature in blue ink, appearing to be 'S. Gorbatenko'.

С. Ламкина

A handwritten signature in blue ink, appearing to be 'S. Lamkina'.