

Приложение к порядку проведения работ по выявлению объектов, обладающих признаками объекта культурного наследия, и государственному учету объектов, обладающих признаками объекта культурного наследия, утвержденному приказом Министерства культуры Российской Федерации от 2 июля 2015 г. № 1905

## **ЗАЯВЛЕНИЕ**

о включении объекта, обладающего признаками объекта культурного наследия, в единый государственный реестр объектов культурного наследия (памятников истории и культуры) народов Российской Федерации

Просим включить в единый государственный реестр объектов культурного наследия (памятников истории и культуры) народов Российской Федерации объект, обладающий признаками объекта культурного наследия:

### **Наименование объекта**

Достопримечательное место «Имение Г.А. Потемкина «Островки»: дворец (фундаменты, цоколь, фрагменты стен и башен), парк с элементами рельефа, гидросистем, ценным древостоем, аллеей; оранжерея (фундаменты, фрагменты стен), острова на Неве».

### **Фотографическое изображение объекта**



**Заявители**

Должность, организация	Подпись	Ф.И.О.
Кандидат искусствоведения, старший научный сотрудник ГМЗ «Царское Село»		Басова Марина Владимировна
Доктор географических наук, президент Научного комитета по культурным ландшафтам НК ИКОМОС (Россия)		Веденин Юрий Александрович
Доктор исторических наук, заместитель директора Государственного Эрмитажа		Вилинбахов Георгий Вадимович
Член-эксперт ICOMOS CIVVIN, вице-президент Научного комитета по культурным ландшафтам НК ИКОМОС (Россия)		Горбатенко Сергей Борисович
Кандидат архитектуры, профессор МАРХИ, член ФНМС Минкультуры РФ, эксперт ICOMOS International по объектам всемирного наследия		Душкина Наталия Олеговна

**Адреса заявителей**

М.В. Басова: .....

Ю.А. Веденин: .....

Г.В. Вилинбахов: .....

С.Б. Горбатенко: .....

Н.О. Душкина: .....

**Дата составления заявления:** 19 мая 2020 г.

Приложение № 1 к заявлению

**Местонахождение объекта****(адрес объекта или при его отсутствии описание местоположения объекта)**

Ленинградская область, Всеволожский район, Свердловское городское поселение, деревня Островки, к востоку от д. 35.

Приложение № 2 к заявлению

**Сведения об историко-культурной ценности объекта** с точки зрения истории, архитектуры, градостроительства, искусства, науки и техники, эстетики, этнологии или антропологии, социальной культуры, полученные по результатам проведения работ по выявлению объектов, обладающих признаками объекта культурного наследия и подтверждаемые соответствующими документами и материалами

**Историко-культурная ценность объекта**

Объект представляет историко-культурную ценность с точки зрения истории, градостроительства, науки, архитектуры и эстетики (исторические сведения с иконографией – см. приложения)

**Историческая ценность**

Достопримечательное место «Имение Г.А. Потемкина «Островки» (далее – ДМ «Островки», или Островки) располагается в верхнем течении Невы, на ее правом берегу. Его историческая ценность состоит прежде всего в том, что оно является единственным сохранившимся элементом грандиозного ландшафтного замысла Екатерины II по созданию ансамбля усадеб на невских берегах, с ее главной резиденцией Пеллой в центре, Вознесенским (Корчминым) Н.П. Шереметева вниз по течению, на западе, и потемкинскими

Островками – вверх, на востоке. Авторство всех трех ансамблей принадлежит выдающемуся русскому архитектору И.Е. Старову.

Сохранившиеся элементы имения Островки – руины дворца, центральная часть парка, прилегающая территория и живописная группа островов в акватории Невы ценны как тем, что они являются единственным зримым свидетельством замысла Екатерины Великой, так и тем, что Островки принадлежали ее сподвижнику, выдающемуся государственному деятелю, генерал-фельдмаршалу, князю А.Г. Потемкину-Таврическому, присоединившему Крым к России, основавшему несколько городов, создавшему военный Черноморский флот. Память о заслугах А.Г. Потёмкина актуальна сегодня: его бюст открыт 16 марта 2016 г. ко 2-й годовщине проведения референдума о статусе Крыма в Симферополе (илл. 45), планируется установка памятника в Севастополе.

Несмотря на утраты, ядро потемкинской усадьбы дошло до нашего времени. Уцелели фрагменты стен дворца, в 2016 г. расчищен его цоколь, элементы лестниц, основания башен.

Сохранились чертежи плана и фасада дворца, его изображения в произведениях живописи и графики, фотографии (илл. 7-9, 15, 17, 22-29).

### ***Градостроительная ценность***

Градостроительная ценность Островков состоит:

1. В расположении на высоком берегу реки, с которого открываются виды и панорамы Невы. Специально для их восприятия И.Е. Старов включил в композицию дворца башню-бельведер, в свою очередь доминировавшую в панорамах берега Невы, открывающихся с судов, в том числе туристических (следует подчеркнуть, что туризм служит методом пропаганды культурного наследия России и тем самым воспитанию патриотизма ее граждан, особенно подрастающего поколения).
2. В сохранности уникальной для Невы островной гидрографической ситуации, выразительного паркового рельефа, элементов его дендрологии и гидросистемы.
3. В доминирующей роли дворцово-паркового ансамбля в системе окружающих исторических селений и коттеджных поселков (Оранжерейка, Островки, Кузьминка, Маслово, «Рыбацкая деревня», «Невский остров», «Моя семья», «Sarvela Park», на левом берегу Невы – Петрушино, Отрадное, Пелла).
4. В принадлежности к важнейшим компонентам объекта всемирного наследия «Исторический центр Санкт-Петербурга и связанные с ним комплексы памятников» – «Река Нева с берегами» (540-029) и «Зеленый пояс Славы» (элемент «Блокадное кольцо», 540-036а) (л. 4).

### ***Научная ценность***

Научная ценность объекта заключается в сохранности элементов культурного ландшафта имения (исторического ядра территории с элементами рельефа, планировки, гидросистем, фундаментами, цоколем и фрагментами стен дворца). Эти элементы являются ценными носителями исторической информации, прежде всего о екатерининской эпохе. Они подлежат углубленному научному архивно-библиографическому и натурному изучению с применением имеющихся и перспективных методик и технологий. Элементы культурного ландшафта Островков отражены на представленном здесь историко-культурном опорном плане (приложение 2д).

Дворец в Островках – замечательный образец «готического» стиля эпохи классицизма, редкий в творчестве И.Е. Старова (второй образец – Готические ворота в Тайцах). Подлежит исследованию его связь с произведениями русской и английской «готики» XVIII в., в частности, с дворцом Горация Уолпола Строберри Хилл в Великобритании (илл. 10).

### ***Мемориальная ценность***

Мемориальная ценность объекта в первую очередь связана с именами императрицы Екатерины II, генерал-фельдмаршала, князя Г.А. Потемкина-Таврического, архитектора И.Е. Старова, ученого-садовода У. Гульда.

### ***Архитектурная и эстетическая ценность***

Объект представляет архитектурную и эстетическую ценность в качестве образца обширного дворцово-паркового ансамбля екатерининской эпохи, уникальность которого состоит во включении в парковую композицию невских островов и речной акватории. Дворец Островков – произведение выдающегося архитектора И.Е. Старова, редкий образец его творчества в «готическом» стиле, парк – создание известного садового мастера У. Гульда. По свидетельству современников, это было самое красивое место на Неве (илл. 19, прил. 2б). Таким оно, несмотря на понесенные потери, остается и сейчас.

Потенциальная архитектурная и эстетическая ценность состоит в возможности восстановления дворца Г.А. Потемкина в соответствии с имеющимися иконографическими материалами. Реально эта ценность проявится в случае принятия решения о воссоздании дворца, регенерации паркового и природного ландшафта.

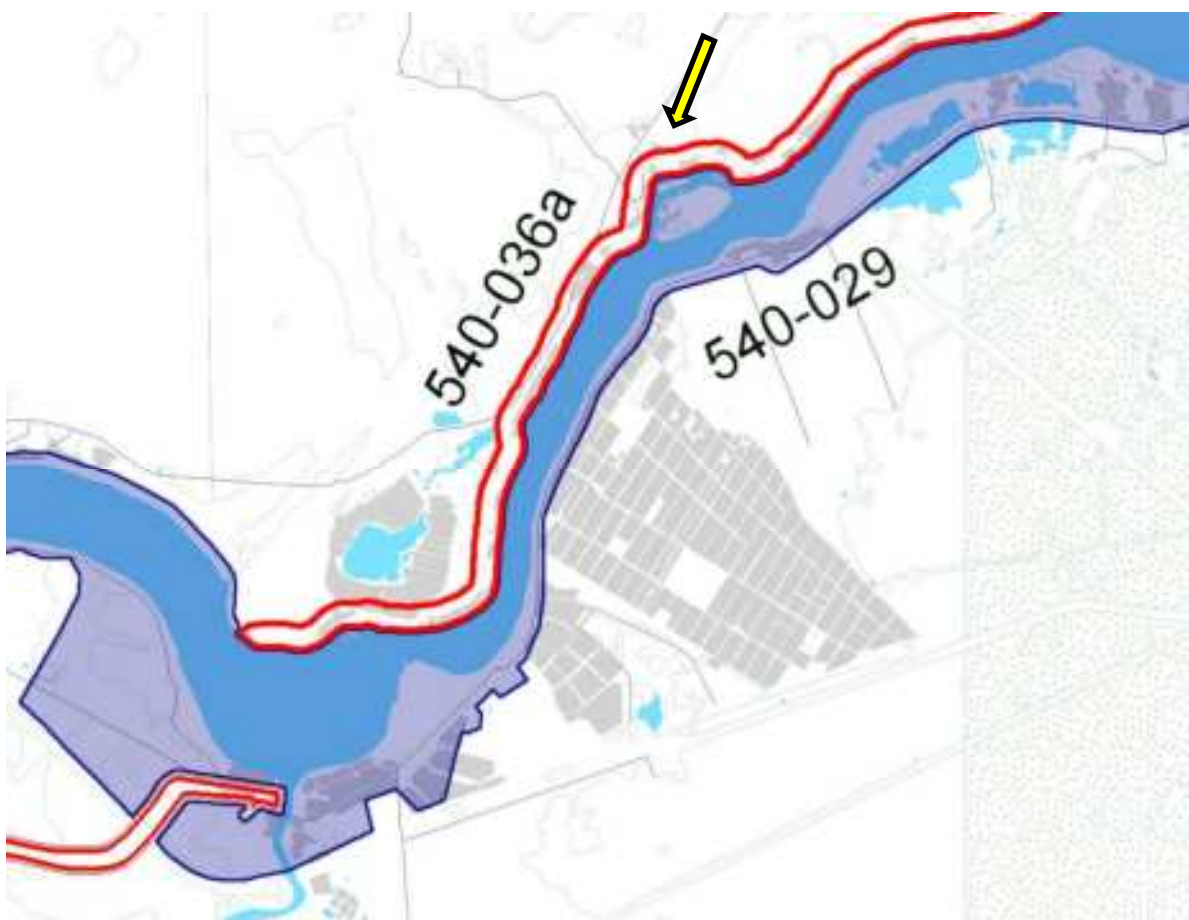
### **Время возникновения или дата создания объекта и (или) дата связанного с ним исторического события**

1783-1790 гг.

### **Иные сведения**

ОСТРОВКИ В СОСТАВЕ КОМПОНЕНТОВ ПЕТЕРБУРГСКОГО ОБЪЕКТА ВСЕМИРНОГО НАСЛЕДИЯ

Элементы ландшафта Островков входят в состав компонентов объекта всемирного наследия «Исторический центр Санкт-Петербурга и связанные с ним комплексы памятников» – «Река Нева с берегами» (540-029) и «Зеленый пояс Славы» (элемент «Блокадное кольцо», 540-036а), а также в состав их потенциальных буферных зон.





## ФРАГМЕНТЫ ПУБЛИЧНОЙ КАДАСТРОВОЙ КАРТЫ В ГРАНИЦАХ ЦЕНТРАЛЬНОГО ЯДРА ИМЕНИЯ ОСТРОВКИ



### ПРЕДЛОЖЕНИЕ ПО ОХРАННОМУ СТАТУСУ И ГРАНИЦАМ ОКН

ОКН регионального значения «Имение Г.А. Потемкина «Островки»: дворец (фундаменты, цоколь, фрагменты стен и башен), парк с элементами рельефа, гидросистем, ценным древостоем, аллеей; оранжерея (фундаменты, фрагменты стен), острова на Неве».

Вид наследия: достопримечательное место.

Предложения по границам см. приложение 2д. Предмет охраны, схема зонирования, требования к градостроительным регламентам, поворотные точки разрабатываются на последующих стадиях работы.

**Приложения** (документы и материалы, полученные по результатам проведения работ по выявлению объектов, обладающих признаками объекта культурного наследия)

Приложение 2а.

КРАТКИЕ ИСТОРИЧЕСКИЕ СВЕДЕНИЯ

Год	Событие
1681	Район Островков отражен на карте Эрика Дальберга (илл. 3).
1702-1703	Взятие русскими войсками крепостей Нотебург (Шлиссельбург) и Ниеншанц. Основание Санкт-Петербурга.
1732	Мыза Сусловская пожалована графу П. И. Ягужинскому.
1736	Мыза перешла по наследству С.П. Ягужинскому.
1749	Согласно плану Ингерманландского межевания (илл. 4), мыза принадлежит бригадиру П.А. Девиеру.
1774	Мыза Сусловская, переименованная в Островки, подарена Екатериной II Г.А. Потемкину.
1780-е	Уильям Гульд разбивает парк в Островках.
1784-1786 (1783-1790)	Датировка ансамбля (Белехов Н., Петров А. Иван Старов. Материалы к изучению творчества М., 1950. С. 57, 172).
1785, 18 июля	Посещение Островков Екатериной II (см. прил. 2б).
1786, 18 июня	Посещение Островков Екатериной II (см. прил. 2б).
1787, 18 августа	Письмо садовода У. Гульда с похвальным отзывом об оранжереях в Островках.
1791	Смерть Г.А. Потемкина. Принадлежавшие ему Островки «с каменными домами и большою оранжереєю, пильная мельница и три кирпичных завода», оценены в 250.000 руб. Островки унаследовал племянник Потемкина А.Н. Самойлов.
1790-е (?)	А.Н. Самойлов продал Островки Н.Н. Чоглокову
1875	На даче в Островках отдыхает Н.А. Римский-Корсаков (см. прил. 2б).
1883-1884	Выкуп крестьянами селения Островки наделов у А.П. Чоглоковой.
1885	Островки приобрел И.М. Оленчиков.
1884 (ошибка, 1885?)	«...В 1884 году новым владельцем Островков здание замка реставрируется. Владелец предлагает отдать замок в наем на лето частным лицам, устроив в нем три квартиры, предоставив только главный зал, замечательный по роскошной, лепной работе, вкуса прошлого столетия, для общего пользования дачевладельцев. Всех комнат в замке будет двадцать, цена каждой квартиры не выше 250 рублей...» (см. прил. 2б).
1897	И.М. Оленчиковым реставрирована часть дворца, а центральный павильон оранжереи перестроен в церковь (см. прил. 2б).
1901	Дворец реставрирован владельцем под дачи (см. прил. 2б).
1916	Воспитанницы Сиротского института размещаются в предназначенном для их дачного пребывания бывшем дворце Потемкина (см. прил. 2б).
1921	На большом острове (о. Главрыба) основан «Невский рыбоводный завод».
1935-1937	В восстановленном здании дворца размещается пионерский лагерь (см. прил. 2б).
1936-1941	Дворец «восстанавливается и переоборудуется» для нужд военного института НИИ-9 (см. прил. 2б, илл. 30).
1940	В Островках расположены дома отдыха и несколько пионерских лагерей (см. прил. 2б).
1941-1944	Дворец получил значительные повреждения во время войны. Рыбоводный завод разрушен.
1947	Рыбоводный завод восстановлен.
1999	Построен новый Невский рыбоводный завод.
2008, 2010	На руинах дворца отмежеваны 3 участка.
2011	Зарегистрированы права на участки 47:07:0604005:72, 47:07:0604005:73.
2016	Сохранившиеся элементы дворца расчищены от земли, обломков и самосева.
2017	Зарегистрированы права на участок 47:07:0604005:46.

### ВЫПИСКИ ИЗ БИБЛИОГРАФИЧЕСКИХ ИСТОЧНИКОВ<sup>1</sup>

**«1785 год. 18 июля.** В Пятницу, по полудни, в 1-м часу, Ея Императорское Величество (Екатерина II – С.Г.) соизволила воспринять Высочайшее шествие с находящимися в свите обою пола персонами, в мызу Его Светлости Князя Григория Александровича Потемкина и благоволила отсутствовать из Пеллы через Неву реку, водою, на одном катере и трех собственных Ея Императорского Величества шлюпках. Переехав через Неву, изволила сесть Ея Императорское Величество, с находящимися в свите персонами, на линии<sup>1</sup> и благоволила шествовать к мызе Его Светлости, пред которою встречена Ея Императорское Величество пушечною пальбою, а у самой мызы встретил Его Светлость князь Григорий Александрович Потемкин и с ним его племянники: Гвардии Преображенского полка майор князь Сергей Федорович Голицын и Генерал-Майор Александр Николаевич Самойлов, в препровождении сих Ея Императорское Величество изволила шествовать в покои тамошнего дома и потом благоволила иметь обеденное кушанье, с обретающимися в свите и прочими знатными персонами, на 21 куверте.

После стола, Ея Императорское Величество, оказав гостеприимцу довольные знаки Высочайшей благодарности, изволила предпринять отсутствие в Пеллу и благоволила шествовать до оной, от мызы Его Светлости в шлюпке ведомства Государственной Военной Коллегии...»

**Камер-фурьерский журнал 1785 года. СПб, 1885. С. 465-466.**

**«1786 год. 18 июня...** по полудни, в 12-ть часов, Ея Императорское Величество, обще с Их Императорскими Высочествами (великим князем Павлом Петровичем и великой княгиней Марией Федоровной – С.Г.) и с находящимися в свите особами, изволила воспринять Высочайшее шествие в Островки, на дачу Его Светлости Князя Григория Александровича Потемкина, куда из Пеллы благоволила отсутствовать чрез Неву реку на катере, а переехав реку изволила шествовать до дачи на линиях.

По прибытии к дому, у оного встретил Ея Императорское Величество и Их Императорских Высочеств помянутый дачи хозяин, с съехавшимися по приглашению его с знатными обою пола персонами.

Потом Ея Императорское Величество и Их Императорские Высочества, как с находящимися в свите, так и с прочими знатными обою пола персонами и с господами чужестранными министрами, изволили иметь обеденное кушанье на 33 кувертах и во время стола, при питии за Высочайшие здравия Ея Императорского Величества и Их Императорских Высочеств, происходила пушечная пальба из поставленных близ дома пушек.

В продолжении стола играла в покоях духовая, а пред покоями роговая музыка.

По окончании кушанья, вышед Ея Императорское Величество из-за стола, и продолжая малое время в разговорах, потом, оказав гостеприимцу довольные знаки Высочайшего благоволения, соизволила обще с Их Императорскими Высочествами предпринять отсутствие в Пеллу и по отсутствию, шествовала от дачи до берега реки Невы в линиях, потом в катере переехать изволила к Пелле...»

**Камер-фурьерский журнал 1786 года. СПб, 1886. С. 364.**

**«1787. 12 августа...** Потом взяли шлюпку и отправились все вместе на другой берег посмотреть дом князя Потемкина, в котором он, как дитя, постоянно что-то перестраивает. Я по обыкновению поднялся в бельведер и полюбовался очередным чудесным видом».

**Ф. де Миранда. Путешествие по Российской Империи. М., 2001. С. 296.**

«За порогами начали опять появляться дачи, то на том, то на другом берегу. Самая замечательная из них Островки, принадлежащая г. Чоглокову. Живописное местоположение, высокий берег, красивые башни, прикрытые прекрасной зеленью, и все это, отраженное в

<sup>1</sup> С использованием публикации: Седова Н. Потемкинские Островки глазами современников // <http://special.kirovsk.47lib.ru/Files/file/dvorets.docx>

зеркале небольшого залива, замкнутого зелеными островками – невольно привлечет ваше внимание. На всем протяжении невских берегов это самое красивое место».

**А. П. Милюков. Поездка по Ладожскому озеру // Отечественные записки. 1849. № 11. С. 64.**

«Спустя некоторое время перед нами предстала двойная цепь низких холмов, похожих на бугры, – развалины дворца.

Дворец, расположенный на левом берегу Невы, был построен Екатериной; его службы сохранились и теперь. На противоположном берегу был построен такой же дворец.

Оба дворца разрушены, но не временем, а руками людей».

**А. Дюма. Путевые впечатления. В России. М., 1993. Т. 2. С. 328.**

«Мы (с Н. Н. Римской-Корсаковой. – С.Г.) наняли дачу в “Островках” на Неве, вблизи прежнего потемкинского имения, куда вскоре и переселились.

Лето 1875 года протекало довольно однообразно. В “Островках” я усердно занимался контрапунктом. В это лето написаны были мною, между прочим, несколько удачных фортепианных фуг... Так протекало лето. Мы жили в уединении, и только дважды нас посетили гости: пианист Д. Д. Климов с женою и Кюи. В начале сентября мы возвратились в Петербург».

**Н. А. Римский-Корсаков. Летопись моей музыкальной жизни. М., 1980. С. 119.**

«**Островки.** Известные своим живописным местоположением Островки текущим летом стали, по-видимому, одним из главных пунктов художественных экскурсий. Любители и любительницы живописи чуть ли не ежедневно отправляются сюда, выражаясь технически, “на натуру” и проводят здесь, снимая виды, по несколько дней. Немало посещает Островки также и приезжих в Петербург иностранцев, которые отзываются о названной местности самым восторженным образом».

**Петербургский листок. 1888. № 163. 17 июня.**

«Пройдя пороги и каменное ложе Невы... на левой стороне реки виднеются величавые развалины старого дворца, давно забытого вельможи золотого века Екатерины II. Горделивые обломки стоят уже много лет с обрушившеюся крышею, тяжелый свод дворца давно упал, массивные карнизы тоже обвалились; приметны только следы некогда роскошных фресок и каменная лестница, идущая на башню.

Внутри этой печальной развалины года два тому назад росли большие деревья, да вековой мох заткал своим узором стены и входы. В 1884 году новым владельцем Островков здание замка реставрируется. Владелец предлагает отдать замок в наем на лето частным лицам, устроив в нем три квартиры, предоставив только главный зал, замечательный по роскошной, лепной работе, вкуса прошлого столетия, для общего пользования дачевладельцев. Всех комнат в замке будет двадцать, цена каждой квартиры не выше 250 рублей. Про это здание сохранились разные суеверные предания...

Бывшее имение Потемкина носит название “Островков”. Название это оно получило от небольших островков, заросших густою растительностью; здесь еще недавно, ближе к реке, стояло высокое трехэтажное здание со множеством окошек без стекол: эта одинокая постройка была при Потемкине шелковою фабрикою».

**М. И. Пыляев. Забытое прошлое окрестностей Петербурга. СПб, 1889. С. 88-90.**

«Выше порогов лежат Островки, где был когда-то дворец Потемкина и его знаменитая оранжерея. Островки рядом наследств и переуступок перешли в такие руки, которые не в силах были поддерживать огромное строение вельможи. Дворец провалился, пророс травой и деревьями, оранжерею разбирали на кирпич и осталась от нее только та часть, где росли пальмы. У последнего владельца Островков, г-на Чоглокова, имение же было продано с молотка и перешло к г-ну Оленчикову. Новый владелец реставрировал часть дворца, а из остатков оранжереи делает церковь».



**Н. Крылов. Поездка по Мариинской системе // Русское судоходство. 1897. Т. 12. № 185. Август. С. 8.**

«За всю дорогу от Петербурга до Шлиссельбурга выдается лишь одно характерное место – старинное Потемкинское имение Островки. Мысок, заросший понурыми, серьезными пихтами, очень хорош; замкоподобная усадьба вполне гармонирует с окружающим пейзажем».

**Н. К. Рерих. По пути из варяг в греки // Искусство и художественная промышленность. 1899. № 910. С. 720.**

«Островки, весьма живописное дачное место, получившее название от нескольких островков с величавыми развалинами дворца Потемкина, реставрированные нынешним владельцем Островков под дачи».

**Арепьев Н.Ф. Путеводитель по окрестностям Петербурга. Путь по Николаевской жел. дороге и Неве. В. IV. СПб., 1901. С. 11.**

«Берега нашей Невы богаты красивыми местами. Одно из таких мест занимают “Островки”, которые принадлежат И. М. Оленчикову. Рисунок наш изображает лесопильный завод наследников Лебедева на острове, парходную пристань, своеобразный на горе дворец Потемкина-Таврического, столетний парк, прилегающий к дворцу, где устроена для местных дачников открытая сцена, и красивую дачу “Ольгино”, которая находится на пути от пристани к парку».

**Островки // Петербургский листок. 1902. № 222. 15 августа. С. 10.**

*«Островки. Историческая находка.* Почти ежегодно у нас на самом берегу Невы, вследствие обвалов берега и выемки песка, находили черепа и кости человеческие, поэтому, обыкновенно, не придавали никакого значения, но вот на этих днях наши “археологи” – дети дачников и крестьян, копаясь в песке, наткнулись на кирпичную стенку. Продолжая копать дальше, обнаружили вторую стенку, а затем три человеческих черепа, массу костей, орденскую звезду и три ленты – две георгиевские и одну аннинскую, а также галуны.

Немедленно был составлен о находке протокол. Прибывший вскоре директор С.-Петербургского археологического института Н. В. Покровский, осмотрев место находки, высказал предположение, что откопанные стенки из хорошо сохранившегося кирпича – остатки склепа, в котором, очевидно, был похоронен один из сподвижников “славного князя Таврического” Потемкина, дворец которого, как известно, до сих пор сохраняется у нас. Найденная звезда матерчатая, какие нашивали в те времена на мундир, с крестом посредине; вокруг креста надпись, которую прочесть не удалось».

**Петербургский листок. 1904. № 172. 24 июня.**

«По той же стороне Невы, еще выше к Шлиссельбургу, некогда великолепные Островки стоят сирые и разоренные. Дивное бывшее Потемкинское имение торжественно высится среди ряда прихотливых зеленых островков, образуемых рукавом Невы. На холмах, поросших густым парком, белый гигант-дом с высокими башнями – напоминает дворец Чесменский. Стройно вытянулась башня, а с нее, со сторожевой вышки, далеко-далеко видно Неву с ее берегами. Дом белый, с красными крышами; окна, как бойницы. Дальше, у подножия холма, – бывшая оранжерея Светлейшего; теперь владелец имения, купец И. М. Олейников, перестроил ее в церковь. Внутри большого дома все разграблено: нет мебели, закрашены заново стены, лишь кое-где старые потолки с затейливыми узорами. Аллеи парка, то прямые с высокими деревьями, то извилисто-капризные, разбегаются по холмам и островкам. И всюду торчат назойливые и кричащие, убогие и неряшливые, охрой выкрашенные домики-дачи».

**Н. Н. Врангель. Помещичья Россия. Старые усадьбы // Старые годы. 1910. Июль-сентябрь. С. 58-59.**

«6-го июня в дачную местность “Островки” (по р. Неве) прибыли на дачу воспитанницы Сиротского Императора Николая I института; по прибытии воспитанниц, в предназначенном для их дачного пребывания бывшем дворце великого князя Тавриды – Потемкина – священником настоятелем храма от. М. А. Лебединским было отслужено молебствие...»

**М. Лебединский. Воспитанницы института на даче // Известия по Петроградской епархии. 1916. № 39. 10 сентября. С. 6.**

«...Выше Пеллы, на противоположном берегу Невы, находится деревня Островки. Действительно, Нева в этом месте образует несколько островков – нам кажется, к сожалению, у нас нет пока фактических данных, что эти островки вовсе не естественного происхождения, они дело рук человеческих. Устроены они здесь повелением Потемкина, у которого здесь было одно из многочисленных его имений. Замок этого имени выстроен на высоком обрывистом выступе – овраг отделяет этот выступ от берега – и опять-таки положение оврага таково, что заставляет предположить не его искусственное происхождение. Отчего же нет? Причуды великолепного князя Таврического известны, средств для исполнения этих причуд было достаточно... – и более чем вероятно были созданы искусственные острова, так разнообразившие своим видом сравнительно монотонное течение красавицы Невы, появился высокий овраг-утес, а на нем большой художник, быть может и Гваренги, создал фантастический замок с высокою башнею, настолько высокою, что с верхней площадки ее в хорошую погоду виден не только Петербург, но и Финский залив с Кронштадтом...»

После смерти Потемкина его имение переходило из рук к рукам, одни из владельцев в 80-х годах прошлого столетия пытался отремонтировать главный дом, чтобы сдавать его под дачи, но этот проект видимо не был выполнен, и остатки дома сохранились до сих пор».

**П.Н. Столпянский. Вверх по Неве от Санкт-Петербурга до Шлюшина. Пб., 1922. С. 59, 61.**

«...Б. дворец Потемкина. ...Каменное одноэтажное здание на плитном цоколе сложного и сильно изрезанного плана... Здание окружено довольно обширным парком, простирающимся, главным образом, с северной стороны; с южной, над обрывом, устроены цветники. Некоторые деревья, вероятно, современны постройке дворца; так, у юго-восточного угла растет очень старая береза; на площадке в юго-западном углу отдельно стоит огромная ель и неподалеку группа также очень старых елей.

В настоящее время здание восстановлено и используется вместе с окружающим его парком для пионер-лагеря».

**Таубер В.А. Первичный паспорт имения Островки. 1935-1937. Архив КГИОП.**

«...Поиски подходящего места продолжались довольно долго. В 30 километрах к северо-западу от Ленинграда проходила граница с Финляндией. Юг и юго-запад – сплошные дачные места, лагеря военных училищ, довольно крупные поселки и города: Красное Село, Гатчина, Пушкин, Павловск. На западе, сразу же за Петергофом, находилась пограничная зона. Отсюда до границы с Эстонией было около 100 километров.

Ничего существенного не дали поездки рекогносцировочных групп и в восточном направлении. Там сразу же за пригородной зоной начиналось царство болот. Как раз в это время совершенно неожиданное предложение внес Михаил Александрович Бонч-Бруевич. Читая книгу М. И. Пыляева «Забытое прошлое окрестностей Петербурга», он обратил внимание на то, что примерно в 40 километрах от города, на берегу Невы, находилась небольшая усадьба, принадлежавшая некогда князю Потемкину. Она называлась «Островки».

Михаил Александрович поделился своими соображениями с директором института Н. И. Смирновым и уговорил его съездить посмотреть Островки. По общему мнению, лучшего и желать было нельзя. От города близко, большой лесной массив, удобный для маскировки строительства и последующих работ. Неподалеку от Островков проходило шоссе, чуть дальше – железная дорога. В Ленинград можно было добраться и по Неве.

Ходатайство об отчуждении земель и передаче их в ведение НИИ-9 направили Андрею Александровичу Жданову. Он, зная, какое большое значение для обороны имеют работы института, немедленно дал соответствующее распоряжение.

С тех пор Михаил Александрович Бонч-Бруевич, пользуясь правом первооткрывателя, неизменно считал полигон в Островках своим детищем. И у него для этого были все основания. Научный руководитель института вложил в этот полигон душу. Под его руководством шло оборудование лабораторий, площадок, хранилищ.

Непосредственным исполнителем работ был А. Г. Громов, исключительно трудолюбивый и энергичный инженер. Всякий раз, когда мы приезжали в Островки, он с удовольствием и гордостью показывал свое хозяйство. **Восстанавливался и переоборудовался небольшой дворец Потемкина.** Росли здания, в которых должны были разместиться лаборатории. В глубоких траншеях закладывались кабели, водопроводные трубы. Прямо на территории полигона сооружалась взлетно-посадочная полоса для легких самолетов, которые смогли бы подниматься по первому требованию испытателей. Полигон оборудовался основательно, с учетом современных требований.

Нужно сказать, что он действительно сыграл большую роль при испытании средств радиобнаружения. К сожалению, эта прекрасная научно-испытательная база во время Великой Отечественной войны оказалась в зоне военных действий и была полностью разрушена.

Быстро строился и оборудовался испытательный полигон. Но аппаратура для обнаружения самолетов, к общей радости, создавалась еще быстрее. В сентябре 1936 года на одном из полигонов ГАУ (строительные работы в Островках еще не были завершены) появился радиискатель «Буря». Предстояло выяснить, какими тактико-техническими характеристиками обладает это устройство. Я немедленно выехал к месту испытаний...».

**Лобанов М.М. Мы — военные инженеры. М., 1977.**

[http://militera.lib.ru/memo/russian/lobanov\\_mm/index.html](http://militera.lib.ru/memo/russian/lobanov_mm/index.html)

«Сейчас в Островках расположены дома отдыха и несколько пионерских лагерей».

**Рузов В.Я. Нева. Путеводитель. Л.-М., 1940. С. 33.**

«...Переименованная в Островки мыза Сусловская, расположенная северо-восточнее Пеллы на противоположном от нее берегу Невы, в 1774 г. за долги отошла в казну и была подарена императрицей Г.А. Потемкину, который в конце 1770-х гг. приступит к формированию здесь очередного своего усадебного комплекса. Соответственно И.Е. Старову поручалось проектирование «готического замка» и всех прочих строений, а Гульду – разработка проекта пейзажного парка с последующей его реализацией. В докладной своей записке садовник замечал на этот счет: «Учредив нужные работы в Островках и в Конногвардейском саду, следовал я, по велению, за Его Светлостью в Могилев...».

Около середины 1780-х гг. комплекс был в целом сформирован, и хозяин уже мог вполне принимать здесь высочайших гостей. Так, 18 июля 1785 г. императрица посетила Островки и на следующий день вернулась в Царское Село: «В первом часу дня Екатерина II «соизволила воспрять шествие» из Пеллы на мызу его светлости князя Потемкина. Катер и три шлюпки перевезли государыню со свитой через Неву, затем путники подошли к мызе, перед которой была встречена императрица пушечной пальбой. Г.А. Потемкин проводил Екатерину в «покои тамошнего дома», где состоялся обед. После обеда императрица от мызы его светлости отъехала в шлюпке ведомства Военной коллегии». Другой раз она побывает здесь в сопровождении Павла Петровича и Марии Федоровны в полдень 18 июня 1786 г. У дома их встретил сам хозяин, затем состоялось «обеденное кушанье», а «во время стола, при питии за Высочайшие здравия... происходила пушечная пальба из поставленных близ дома пушек. В продолжение стола играла в покоях духовая, а пред покоями роговая музыка...».

Следовательно, и с самим устройством, и с последующим поддержанием парка в должном своем состоянии Гульд был связан в общей сложности около десяти лет. Он же заведет здесь и оранжерейное хозяйство, о чем свидетельствует отправленное им из Петербурга уведомление Г.А. Потемкину, датированное 18 августа 1787 г.: «Ананасы на родине (в Англии) были не столь хороши, как я бы хотел. Но по приезде в Островки я

обнаружил там большие посадки ананасов в прекрасном состоянии. В течение месяца все оранжереи Островков будут укомплектованы так, что Вы, я надеюсь, будете удовлетворены».

В основу композиции Английского парка садовник положил двухчастную схему. Помещавшаяся на высоком берегу основная материковая его часть была устроена на изогнутом (серповидном) в плане участке, который с юга ограничивался изгибающейся береговой линией Невы, а с севера - проезжей дорогой, имевшей в этом месте скругленную трассировку, повторявшую абрис береговой линии. Наиболее впечатляющая часть парка была представлена целой сетью разновеликих островков, живописно разбросанных в специально устроенной просторной бухте. Ориентированный же к этой бухте «готический замок», местоположение которого было изначально определено планировочным замыслом Гульда, был выстроен на специально утроенном насыпном холме в непосредственной близости от берега Невы, что обеспечивало хороший обзор из парадных его покоев различных частей парка и окружающих пространств, включая близлежащую императорскую Пеллу Соответственно с самой высокой башни на огромную глубину просматривалась и вся окрестная местность с живописно изгибающимся руслом Невы. Был отсюда виден и сильно удаленный Петербург.

Вся повышенная придворцовая часть парка совмещала в себе холмы, рощи, аллеи и созданные выше уровня Невы разновеликие и эффектно очерченные пруды, являвшиеся составной частью весьма развитой гидросистемы. Однако основной массив садовых работ, по-видимому, был связан с устройством островной части парка. Плотность посадок здесь была невелика, что способствовало самому оптимальному восприятию и противоположного берега Невы. Несомненно, в рамках столь масштабно осуществлявшихся земляных работ приобрела выразительные очертания и сама бухта».

**Чекмарёв В.М. Влияние английской художественной культуры на становление и развитие русского садово-паркового искусства. Диссертация на соискание уч. ст. доктора искусствоведения. М., 2015. Т. 3. С. 116-118.**



## ИКОНОГРАФИЧЕСКИЕ МАТЕРИАЛЫ



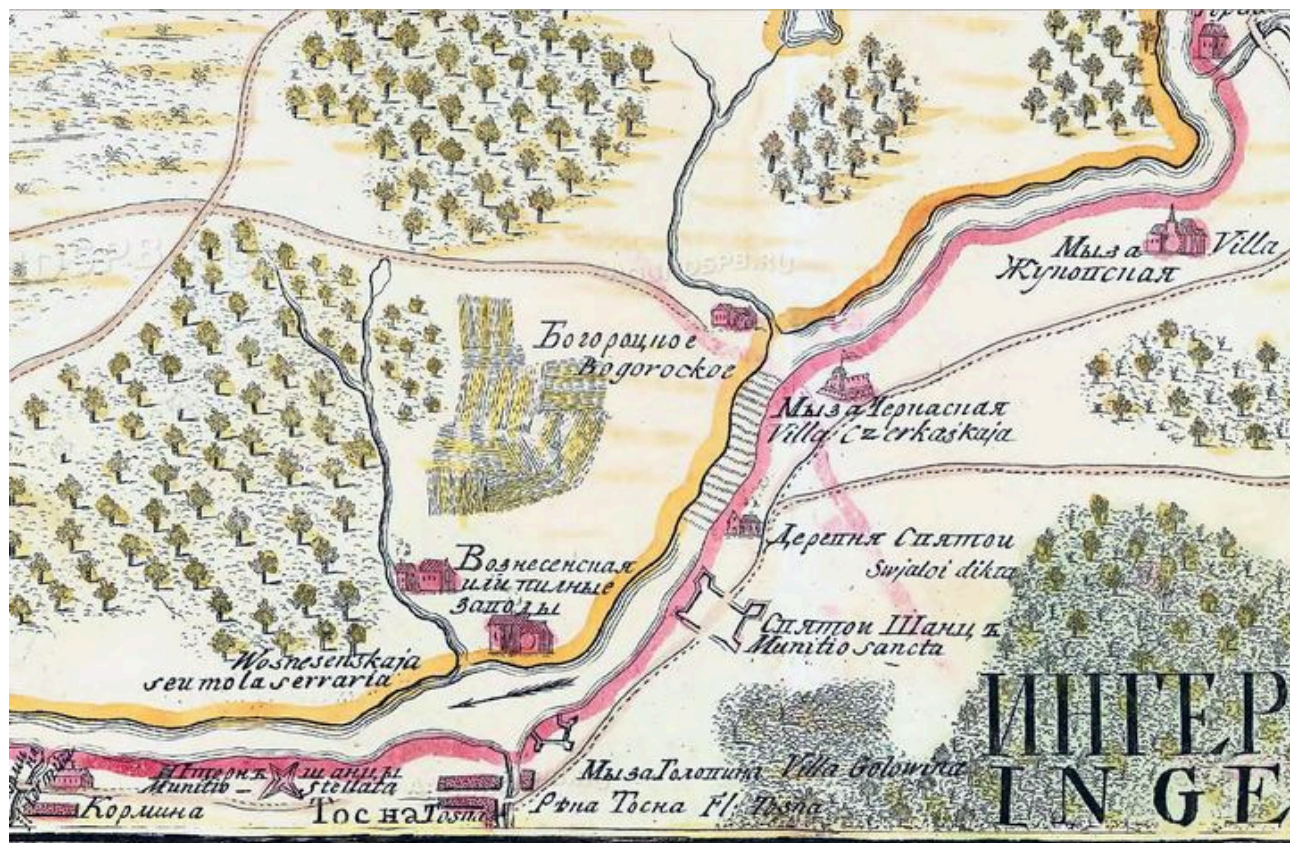
1. И.Б. Лампи. Портрет Г.А. Потемкина-Таврического. Ок. 1790. Гос. Эрмитаж.



2. Дворцы на Неве: Пелла Екатерины II, Островки Г.А. Потемкина, Вознесенское Н.П. Шереметева (на основании чертежей XVIII в.).



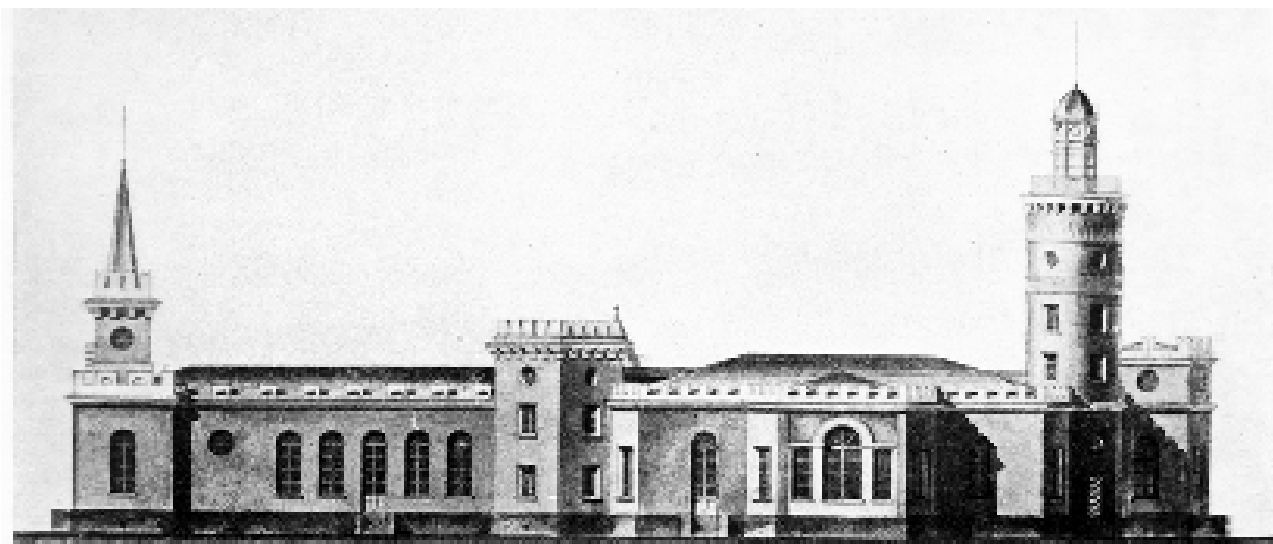




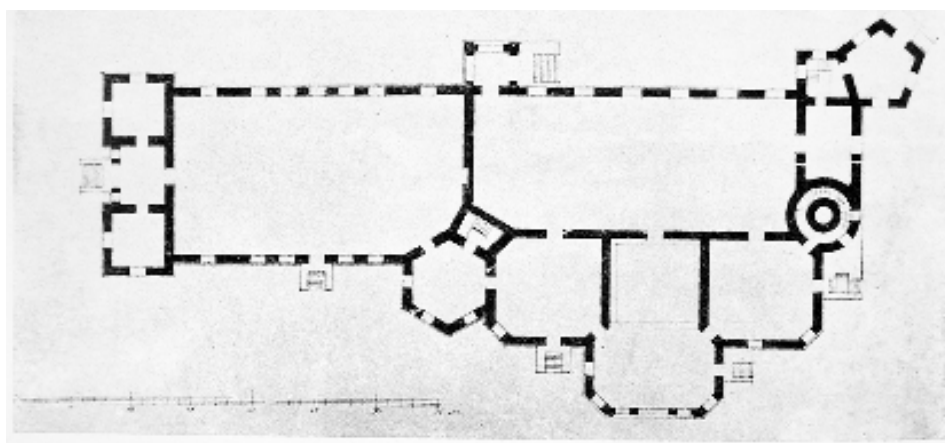
5. Фрагмент карты Невы. Ок. 1740.



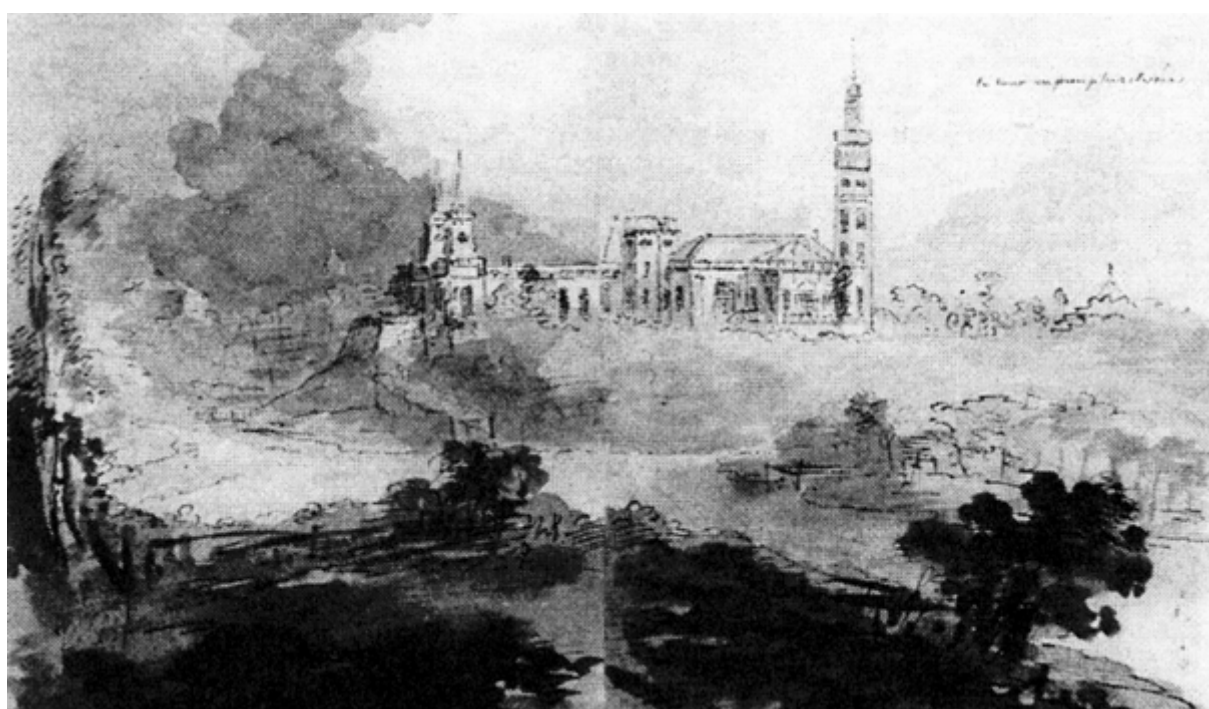
6. Островки на карте Санкт-Петербургской губернии (фрагмент). 1770.



7. И.Е. Старов. Дворец в Островках. Южный фасад. 1780-е. Гос. Эрмитаж.



8. И.Е. Старов. Дворец в Островках. План. 1780-е. Гос. Эрмитаж.



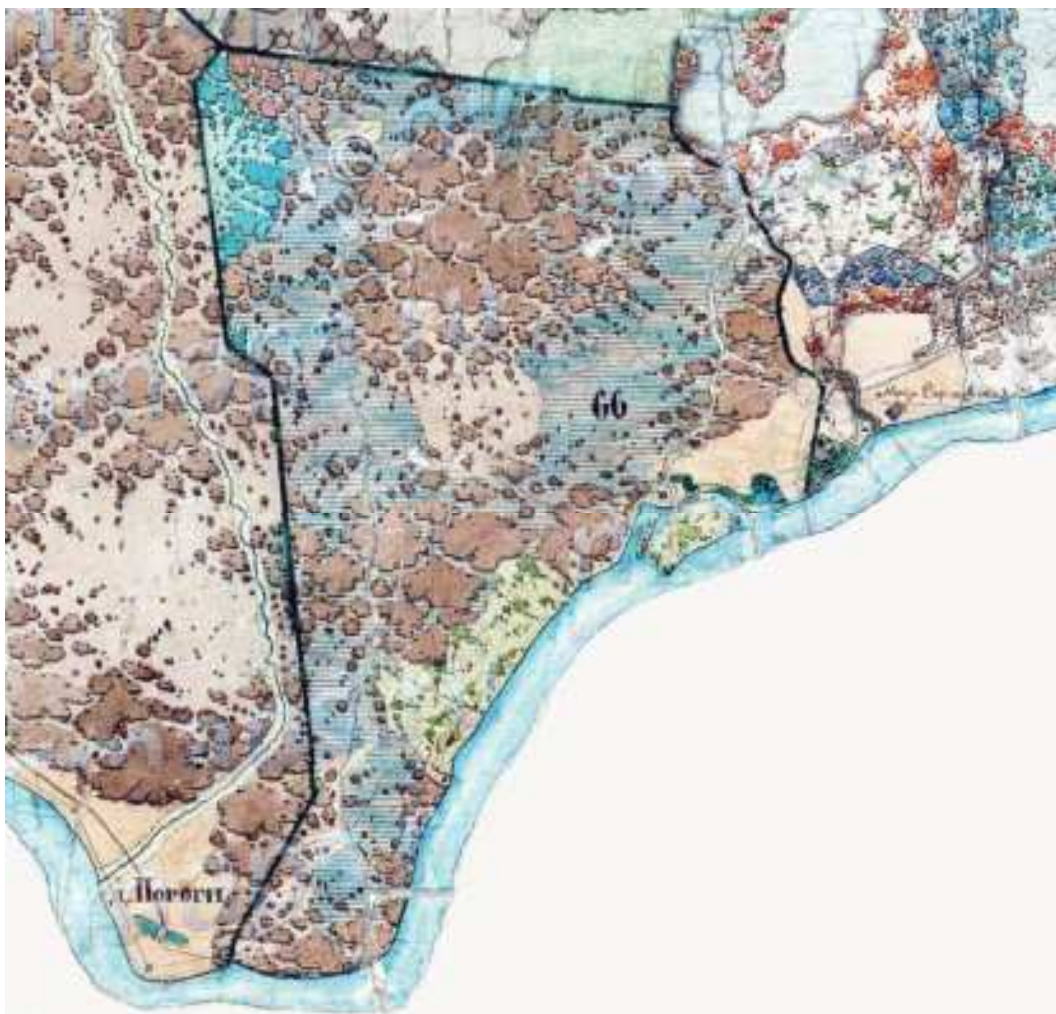
9. Ж.-Б. де ла Траверс. Дворец Г.А. Потемкина в Островках. 1780-е. Библиотека искусств. Берлин.





10. Дворец Стробиерри Хилл в Англии (вверху) – вероятный прототип дворца в Островках (внизу).

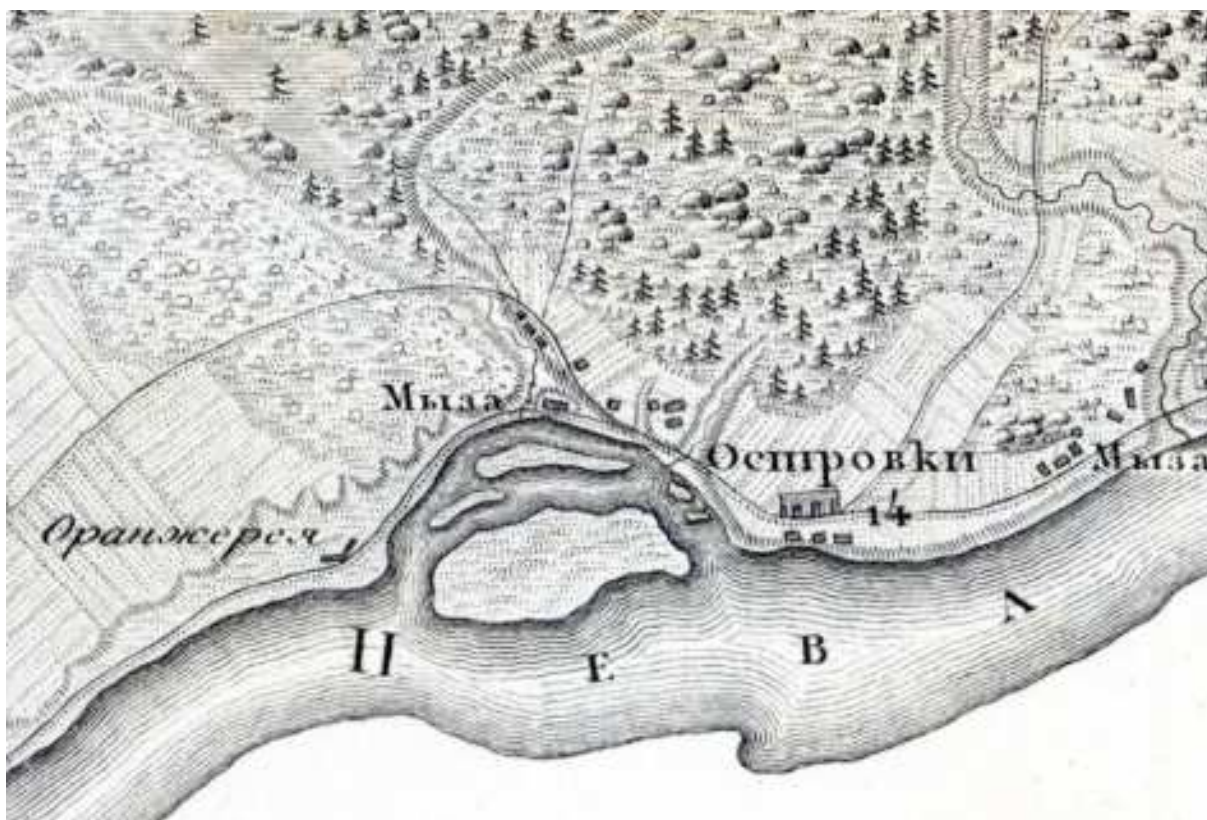




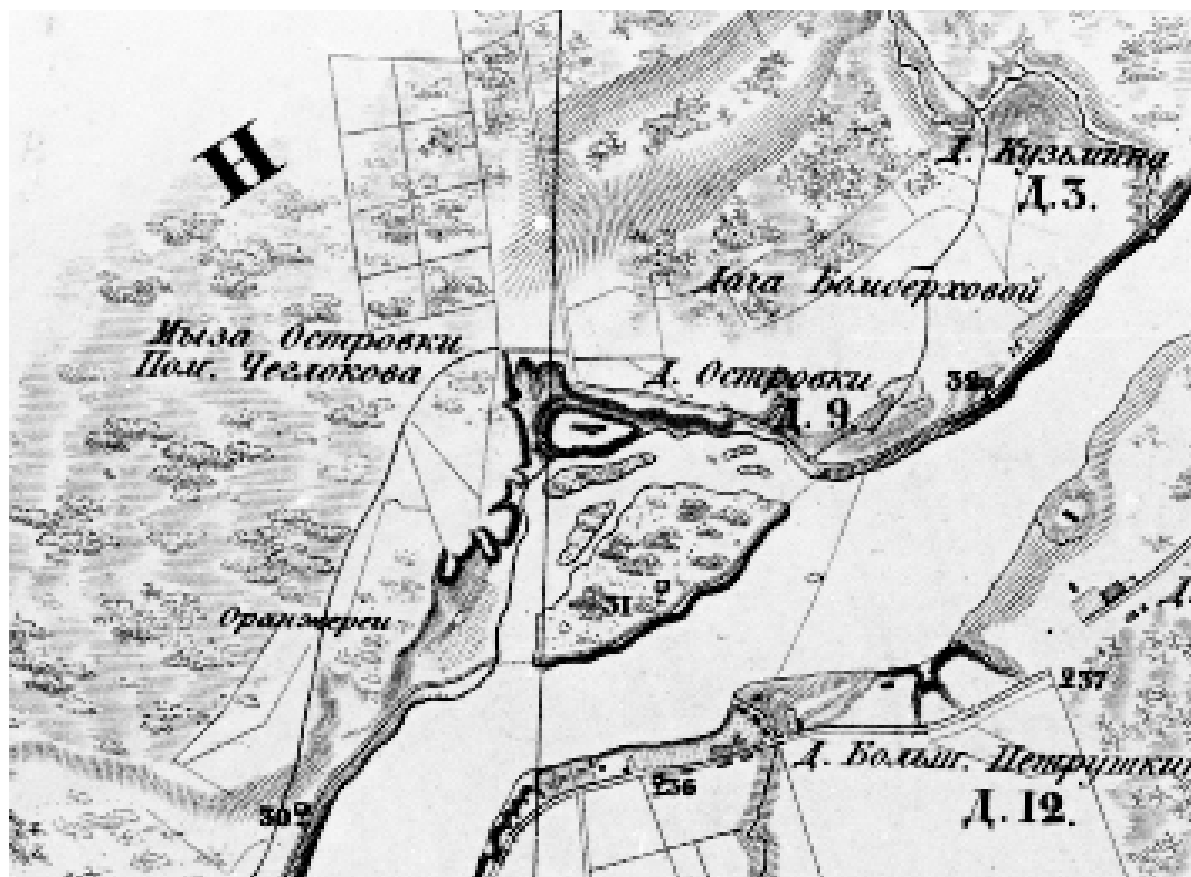
11. Имение Островки. Фрагмент межевого плана. Ок. 1790. РГАДА.



12. Имение Островки. Фрагмент межевого плана. 1792. РГБ.



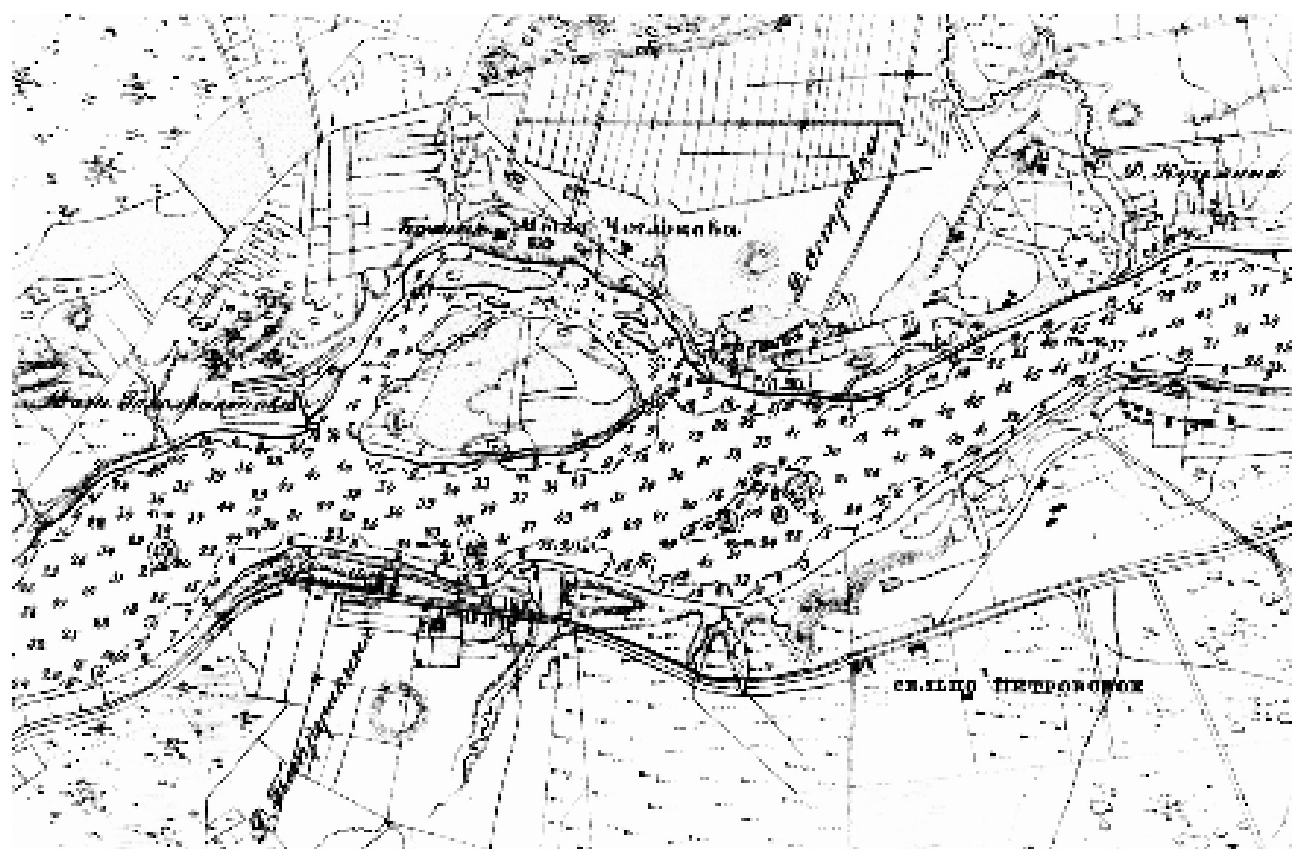
13. Острова. Фрагмент карты окрестностей Санкт-Петербурга. 1817.



14. Острова. Фрагмент карты Невы. 1844.

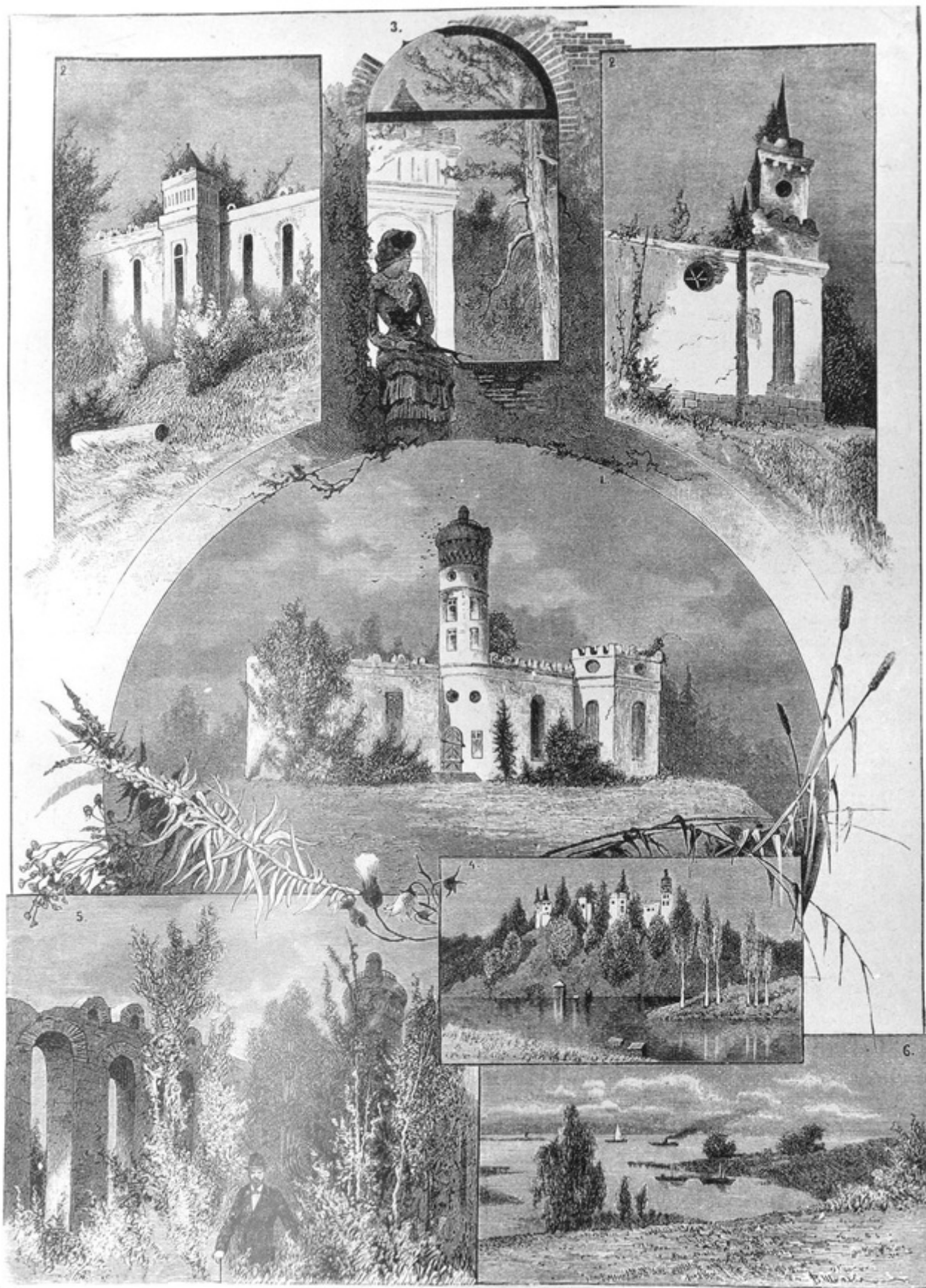


15. Дворец в Островках. Гравюра. 1840-е.



16. Островки. Фрагмент карты Невы. 1864.





17. Островки. Гравюра-коллаж. 1880-е.





18. Островки. Фрагмент карты окрестностей Санкт-Петербурга. 1890.



19. «Островки и самое красивое место на р. Неве». План из кн. «Путеводитель по окрестностям С.-Петербурга. Образовательные детские прогулки». СПб., 1902.





20. Островки. Фрагмент карты окрестностей Санкт-Петербурга. 1890-1909.



21. Островки. Фрагмент карты окрестностей Санкт-Петербурга. 1909.





22. Дворец в Островках, принадлежащий И.М. Оленчикову. Фото 1900-х.



23. Дворец в Островках. Южный фасад. Из кн.: Врангель Н.Н. Старые усадьбы. Очерки русского искусства и быта. СПб., 1910.



Боковой фасадъ бывшего дворца князя  
Потемкина.

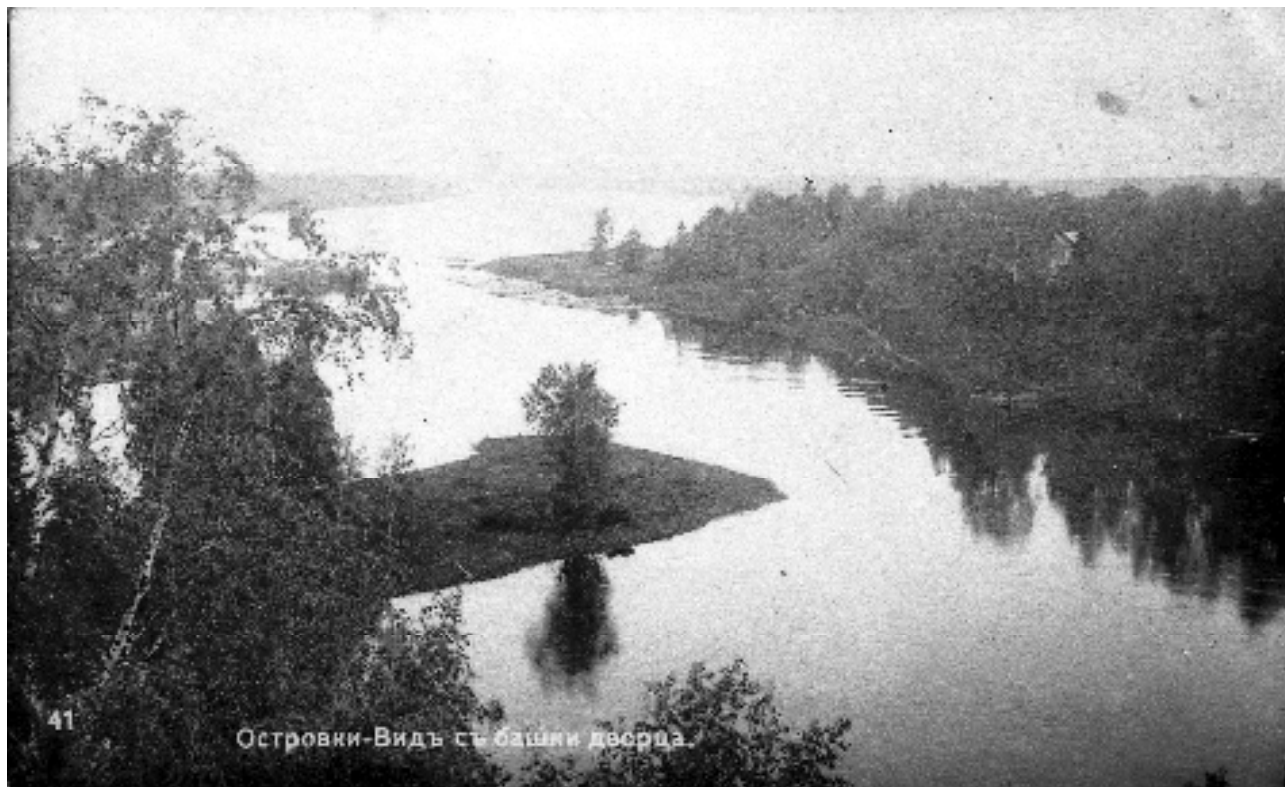
L'ancien château du prince Potemkine. Façade  
latérale.

„Островки“, на Невѣ. Собств. И. М. Оленичкова. — „Ostrovki“, près St.-Petersbourg. App. à M. Olenchikoff.

24. Дворец в Островках. Южный фасад (фрагмент). Из кн.: Врангель Н.Н. Старые усадьбы. Очерки русского искусства и быта. СПб., 1910.



25. Островки. Вид с Невы. С открытки нач. XX в.



26. Островки. Вид от дворца на Неву. С открытки нач. XX в.





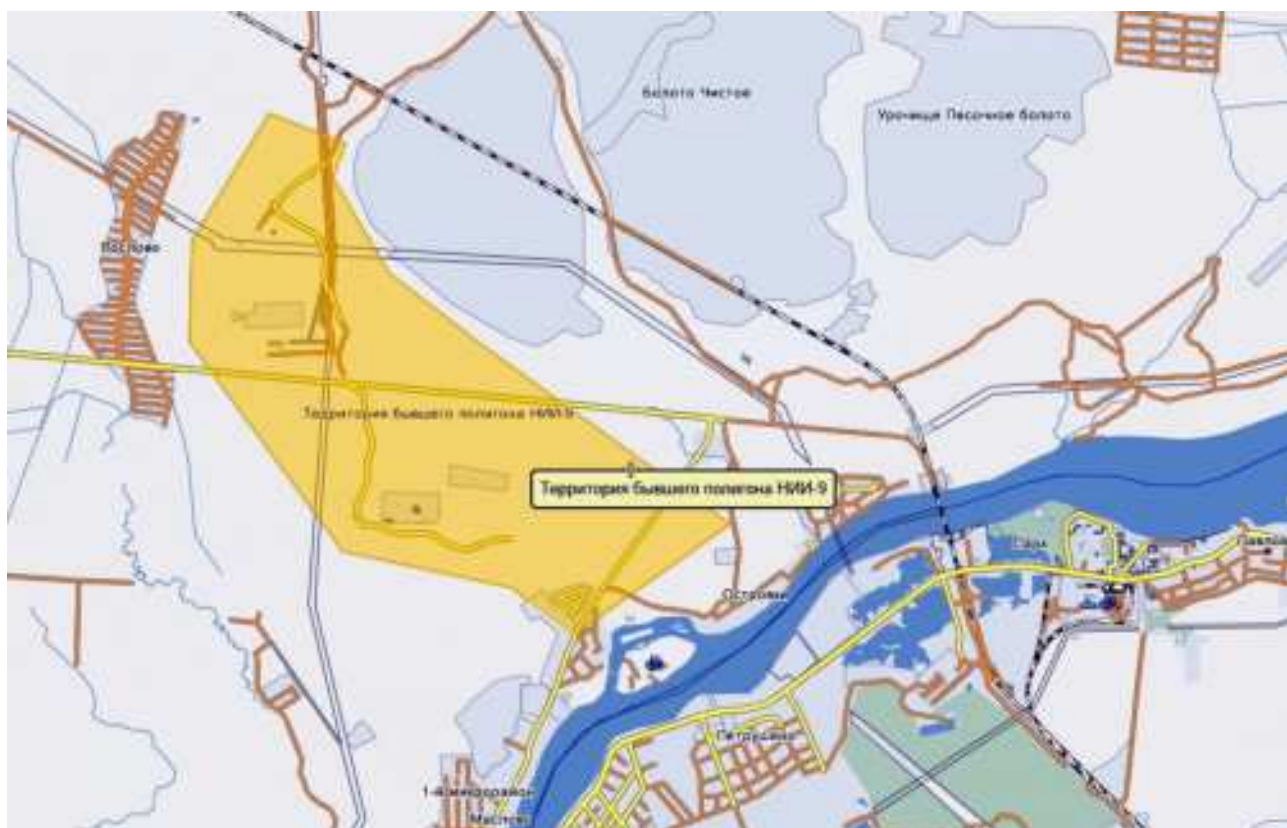
27. Островки. Беседка в парке на площадке с видом на Неву. С открытки нач. XX в.



28. Островки. Церковь (бывшая оранжерея). С открытки нач. XX в.



29. И.И. Машков. Нева. Островки. Дом отдыха. 1923. Волгоградский музей изобразительных искусств.



30. Территория бывшего полигона по разработке РЛС. 1937-1941. Схема: <http://wikimapia.org/>





31. Островки. Фрагмент карты. 1939.



32. Позиции немецких войск на левом берегу Невы у Кузьминского моста. 1941.





33. Островки. Немецкое разведывательное аэрофото. 1942.





34. Островки. Космическое фото. 2007. Google Earth.



35. Парк в Островках. Космическое фото. 2007. Google Earth.





36. Руины дворца в Островках. Фото С. Горбатенко. 2010.



37. Руины дворца в Островках. Фото С. Горбатенко. 2010.





38. Островки. Космическое фото. 2016. Google Earth.



39. Расчищенные руины дворца в Островках. Космическое фото. 2016. Google Earth.





40. Расчищенные руины дворца в Островках. Вид с северо-востока. Фото 2016.



41. Расчищенные руины дворца в Островках. Вид с северо-запада. Фото 2017.





42. Островки. Аэрофото. 2018.



43. Островки в панораме Невы. Аэрофото. 2018.





44. Скульптурное изображение Г.А. Потемкина занимает центральное место на пьедестале памятника Екатерине II в Санкт-Петербурге

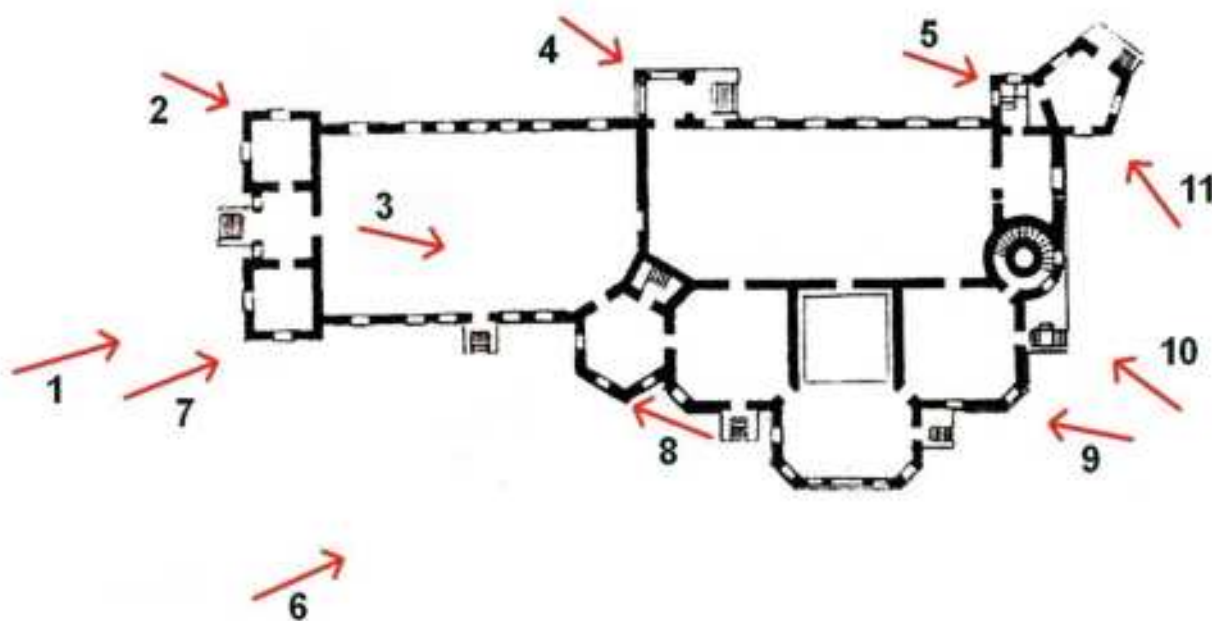


45. Памятник Г.А. Потемкину, воздвигнутый в 2016 г. в Симферополе

## МАТЕРИАЛЫ НАТУРНОЙ ФОТОФИКСАЦИИ

## ДВОРЕЦ

Схема точек фотофиксации

1. Аэрофото. 07.09.2017. <https://www.youtube.com/watch?v=oWULtx-f2-Q>





2. Цоколь северной стены и угол северо-западной башни. Фото С. Горбатенко. Май 2020.



3. Напольное покрытие. Фото С. Горбатенко. Май 2020.





4. Цоколь крыльца северного входа. Фото С. Горбатенко. Май 2020.



5. Крыльцо входа у северо-восточной башни и ее цоколь. Фото С. Горбатенко. Май 2020.





6. Общий вид с юго-запада (с фрагментами южной стены и эркера). Фото С. Горбатенко. Май 2020.



7. Цоколь юго-западной башни и южной стены. Фото С. Горбатенко. Май 2020.





8. Основание южной (центральной) башни, цоколь южной стены. Фото С. Горбатенко. Май 2020.



9. Цоколь юго-восточного угла и фрагмент стены эркера. Фото С. Горбатенко. Май 2020.





10. Основание главной (восточной) башни. Фото С. Горбатенко. Май 2020.



11. Цоколь северо-восточной башни. Фото С. Горбатенко. Май 2020.



## ПАРК И ТЕРРИТОРИЯ

Схема точек фотофиксации







12. Вид ансамбля Островков с моста. Фото С. Горбатенко. Май 2020.



13. Вид руин дворца с моста. Фото С. Горбатенко. Май 2020.



14. Береговая часть ансамбля Островков. Фото С. Горбатенко. Май 2020.



15. Ручей в парке у впадения в протоку Невы. Вид на юг. Фото С. Горбатенко. Май 2020.





16. Ручей в парке у впадения в протоку Невы. Вид на север. Фото С. Горбатенко. Май 2020.



17. Подъем тропы от долины ручья ко дворцу. Фото С. Горбатенко. Май 2020.





18. Скамья на видовой площадке у дворца. Фото С. Горбатенко. Май 2020.



19. Вид на Неву и острова с видовой площадки. Фото С. Горбатенко. Май 2020.





20. Северная часть парка (с недостроенным заброшенным деревянным домом). Фото С. Горбатенко. Май 2020.



21. Северная часть парка (долина ручья справа, тальвег слева). Фото С. Горбатенко. Май 2020.





22. Тальвег в северной части парка. Фото С. Горбатенко. Май 2020.



23. Долина ручья в северной части парка. Фото С. Горбатенко. Май 2020.





24. Аллея. Вид с севера. Фото С. Горбатенко. Май 2020.





25. Ручей и аллея. Вид с юга. Фото С. Горбатенко. Май 2020.





26. Ручей и заболоченная долина в центральной части парка. Фото С. Горбатенко. Май 2020.



27. Долина ручья. Фото С. Горбатенко. Май 2020.





28. Ручей с берегоукреплением (водовод?) в южной части парка. Фото С. Горбатенко. Май 2020.



29. Ручей у впадения в протоку Невы и нижняя терраса в южной части парка. Фото С. Горбатенко. Май 2020.





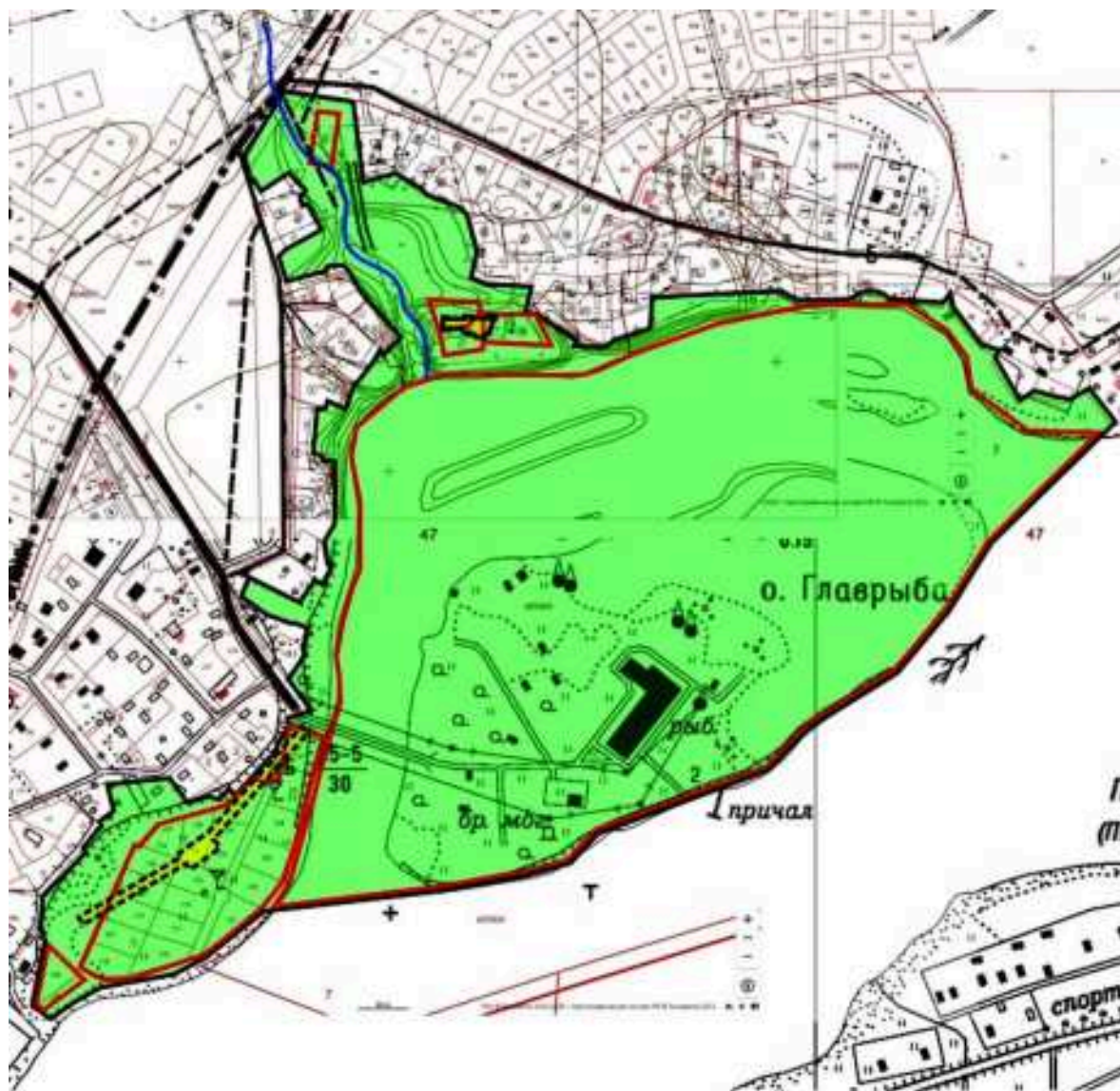
30. Прибрежное плато в западной части Островков (район б. оранжерей). Фото С. Горбатенко. Май 2020.











31. Руины церковной колокольни и бывших оранжерей. Фото С. Горбатенко. Май 2020.



## ИСТОРИКО-КУЛЬТУРНЫЙ ОПОРНЫЙ ПЛАН И ПРЕДЛОЖЕНИЕ ПО ГРАНИЦАМ



## Условные обозначения

-  исторические дороги
-  утраченные исторические дороги
-  ручей
-  аллея
-  дворец (фундаменты, цоколь, фрагменты стен и башен)
-  утраченная оранжерея (церковь) с сохранившимся фрагментом
-  предлагаемые границы достопримечательного места
-  кадастровые участки, несущие потенциальную угрозу культурному ландшафту, подлежащие особой регламентации в рамках режимов достопримечательного места